



**CROIX-ROUGE  
CANADIENNE**

# **Cahier de soins d'urgence :**

## **Secourisme avancé**



**CROIX-ROUGE  
CANADIENNE**

**CAHIER DE  
SOINS D'URGENCE**

Copyright © La Société canadienne de la Croix-Rouge, 2012

L'autorisation a été donnée aux Partenaires de formation actuels, aux moniteurs agréés actuels de la Croix-Rouge canadienne et aux participants aux programmes de secourisme de la Croix-Rouge canadienne de reproduire et de transmettre cette publication à des fins d'enseigner et de compléter les programmes de secourisme de la Croix-Rouge canadienne. Les Partenaires de formation actuels, les moniteurs actuellement certifiés de la Croix-Rouge canadienne et les participants aux cours de secourisme de la Croix-Rouge canadienne sont autorisés à reproduire et à transmettre cette publication pour enseigner et étudier les programmes de secourisme de la Croix-Rouge canadienne.

Cette publication est disponible en français et en anglais.

Les termes « *il* » et « *elle* » sont utilisés de façon interchangeable dans ce document.

Composition par JEZ Graphics

Illustrations par Scott Mooney

Publié au Canada par :

The StayWell Health Company Ltd.

2 Quebec Street, Suite 107, Guelph, ON N1H 2T3

Une division de Krames StayWell Strategic Partnerships Division

780 Township Line Road, Yardley, PA 19067-4200 USA

# CONTENTS

Le secouriste .....	4
Les lieux d'urgence .....	7
Prévenir la transmission de maladies .....	13
Anatomie et physiologie.....	16
Examen secondaire .....	20
Étouffement .....	26
Urgences respiratoires.....	28
Voies respiratoires et ventilation .....	31
Urgences circulatoires .....	39
Réanimation cardiorespiratoire .....	42
Hémorragie, choc et blessures aux tissus mous en milieu de travail .....	53
Blessures musculo-squelettiques .....	60
Blessures à la tête et à la colonne vertébrale .....	64
Blessures à la poitrine, à l'abdomen et au bassin .....	68
Maladies soudaines .....	70
Empoisonnement .....	77
Urgences dues au froid et à la chaleur .....	80
Groupes particuliers et intervention en cas de crise .....	83
Accouchement .....	88
Accéder aux patients et les déplacer .....	92
Incidents impliquant plusieurs personnes .....	98
Communication et transport.....	102



# Le secouriste

## À réviser

Lisez les chapitres 1 et 25 de *Soins d'urgence* et faites les exercices suivants.

## Termes-clés

En vous référant à *Soins d'urgence*, définissez les termes suivants :

Abandon : \_\_\_\_\_

Contrôle médical : \_\_\_\_\_

Communication interpersonnelle : \_\_\_\_\_

Confidentialité : \_\_\_\_\_

Consentement : \_\_\_\_\_

Devoir d'intervenir : \_\_\_\_\_

Fiches signalétiques sur la sécurité du produit (FSSP) : \_\_\_\_\_

Lois du bon samaritain : \_\_\_\_\_

Négligence : \_\_\_\_\_

Norme de soins : \_\_\_\_\_

Refus de soins : \_\_\_\_\_

Répondant médical d'urgence (RMU) : \_\_\_\_\_

Secouriste : \_\_\_\_\_

Système des services médicaux d'urgence (SMU) : \_\_\_\_\_

Système d'information sur les matières dangereuses utilisées au travail (SIMDUT) : \_\_\_\_\_

## Que feriez-vous?

Lisez le scénario suivant et répondez aux questions ci-dessous.

Un matin, en vous rendant au travail en voiture, vous apercevez une personne qui est tombée de sa bicyclette et dont la jambe semble saigner abondamment. Vous vous approchez, et vous remarquez que la bicyclette est sérieusement endommagée et que la personne est couverte de plusieurs coupures et écorchures.

1. Dans cette situation, avez-vous le devoir d'intervenir? Si oui, pourquoi? Si non, pourquoi pas?
2. Si vous décidez d'intervenir, la première chose que vous devriez faire est :
  - a. panser les blessures
  - b. tenter de déceler la présence d'autres blessures que vous ne pouvez voir
  - c. assurer votre sécurité et celle des témoins
  - d. appeler votre lieu de travail pour aviser que vous serez en retard
3. Quels types de dangers pourrait-il y avoir? Que pouvez-vous faire pour vous protéger contre ces dangers?

## Testez vos connaissances

Encerclez la meilleure réponse à chacune des questions suivantes.

1. Lequel des niveaux suivants n'est pas reconnu par l'Association des paramédics du Canada?
  - a. Personnel paramédical en soins primaires
  - b. Personnel paramédical en premiers soins
  - c. Personnel paramédical en soins critiques
  - d. Répondant médical d'urgence
2. En votre qualité de répondant, vous devez avoir de bonnes aptitudes en communication. Parmi les personnes suivantes, avec laquelle ou lesquelles un répondant sera-t-il moins susceptible de communiquer?
  - a. La personne malade ou blessée et sa famille
  - b. Son partenaire ou ses collègues de travail
  - c. Les témoins
  - d. L'avocat de la personne malade ou blessée
3. Lorsque vous obtenez le consentement d'une personne avant de lui donner des soins, qu'est ce que vous n'êtes PAS tenu de faire?
  - a. Demander à la personne de signer le formulaire de consentement aux soins.
  - b. Vous identifier en donnant votre nom.
  - c. Expliquer quel pourrait être le problème et ce que vous prévoyez faire.
  - d. Donner votre niveau de formation.
4. Tous les documents devraient être :
  - a. parfaitement écrits à la main, précis et sans erreur
  - b. écrits sous forme de liste à puces, incluant un diagnostic clair
  - c. lisibles, professionnels et complets
  - d. dactylographiés, ponctuels et signés par la personne malade ou blessée
5. Cesser de donner des soins à une personne malade ou blessée sans son consentement, ou sans qu'une personne possédant une formation égale ou plus avancée assure la continuation des soins, s'appelle :
  - a. abandon
  - b. refus de soins
  - c. transfert de fonctions
  - d. compétence

6. Quels sont les deux actes les plus importants qu'un membre du grand public devrait accomplir lors d'une situation d'urgence?
  - a. Reconnaître qu'il y a une urgence et donner rapidement les premiers soins
  - b. Reconnaître qu'il y a une urgence et obtenir des soins médicaux plus avancés
  - c. Obtenir des soins médicaux plus avancés et déplacer la personne malade ou blessée hors de toute situation dangereuse
  - d. Transporter la personne malade ou blessée vers un centre hospitalier et attendre l'arrivée de sa famille
7. Parmi les choix suivants, qu'est-ce qui n'est pas un élément courant d'un système radio?
  - a. Station de base
  - b. Radios portatives
  - c. Appareils GPS
  - d. Répéteurs
8. Lorsque vous vous parlez avec un médecin, il est important de :
  - a. noter tout ce qu'il dit
  - b. lui répéter tous les ordres qu'il vous donne
  - c. présenter toute l'information rapidement
  - d. vous assurer que tout ce que le médecin vous dit figure dans vos protocoles écrits
9. Lequel des éléments suivants devez-vous garder à l'esprit lorsque vous utilisez une radio?
  - a. Parler lentement et clairement
  - b. Commencer à parler en même temps que vous appuyez sur le bouton d'émission
  - c. Tenir la radio tout près de votre bouche
  - d. Transmettre toute l'information que vous avez recueillie sur les lieux jusqu'à ce point

# Les lieux d'urgence

## À réviser

Lisez le chapitre 2 de *Soins d'urgence* et faites les exercices suivants.

## Termes-clés

En vous référant à *Soins d'urgence*, définissez les termes suivants :

Déplacement d'urgence : \_\_\_\_\_

Matières dangereuses : \_\_\_\_\_

## Savez-vous...

1. Quels dangers voyez-vous à cette scène?



2. Que feriez-vous pour contrôler cette situation?

3. Sur les lieux d'une collision, énumérez les trois raisons justifiant que vous stationniez votre véhicule au centre de la route pour bloquer la circulation.

i. \_\_\_\_\_

ii. \_\_\_\_\_

iii. \_\_\_\_\_

4. Énumérez les cinq éléments clés auxquels un répondant doit porter attention lorsqu'il approche les lieux d'une urgence.

i. \_\_\_\_\_

ii. \_\_\_\_\_

iii. \_\_\_\_\_

iv. \_\_\_\_\_

v. \_\_\_\_\_

## À compléter

1. Décrivez les situations qui correspondent à chaque ensemble de précautions à prendre.

Situation	Précautions
	a. Vérifiez les portes avant de les ouvrir, restez près du sol, évitez de prendre les ascenseurs
	b. Assurez-vous que les lieux sont sécuritaires, évitez de toucher à quoi que ce soit, sauf si cela nuit aux soins, documentez toutes vos actions
	c. Pour assurer une bonne visibilité, installez bien avant le site des réflecteurs de lumière, des fusées éclairantes ou des lumières.
	d. Regardez s'il y a des écriteaux sur les véhicules de transport routier, observez certains indices tels des déversements de produits, des récipients qui fuient, ou des odeurs inhabituelles
	e. Recevez les directives du commandant de l'incident; procédez au triage de façon appropriée

### Que feriez-vous?

Lisez le scénario suivant et répondez aux questions ci-dessous.

Vous arrivez sur les lieux d'un accident de la route. Une voiture est retournée sur le côté, et de l'autre côté de la route, un camion a frappé un gros arbre, brisant le tronc et la cime de l'arbre est maintenant inclinée par-dessus le toit du camion.

1. Idéalement, quels équipements de protection individuelle devriez-vous porter pour assurer votre sécurité sur les lieux de l'incident?

i. \_\_\_\_\_

ii. \_\_\_\_\_

iii. \_\_\_\_\_

iv. \_\_\_\_\_

v. \_\_\_\_\_

2. Lorsque vous approchez des lieux, vous apercevez un écriteau indiquant qu'une substance inflammable se trouve à bord du camion. Parmi les mesures suivantes, laquelle semble la plus appropriée?
- Ouvrir les portes du camion et vérifier la nature du produit
  - S'assurer que les services d'intervention appropriés ont été avisés
  - Demander aux témoins d'apporter des seaux d'eau en cas d'incendie
  - Vérifier si un voisin a une scie à chaîne pour que vous puissiez abattre l'arbre
3. Les ressources adéquates sont sur les lieux pour s'occuper du camion et diriger la circulation. Vous êtes donc autorisé à commencer à donner les soins nécessaires. Le chauffeur du camion, qui ne semble pas blessé, sort du camion sans aide et un autre répondant s'occupe de lui. Vous vous dirigez vers la voiture et ses passagers. Que devriez-vous faire en premier?
- Grimper dans la voiture pour évaluer l'état des personnes
  - Demander aux passagers de sortir de la voiture
  - Vous assurer que la voiture a été stabilisée
  - Rassembler d'autres personnes pour vous aider à remettre la voiture sur ses roues

### Testez vos connaissances

Encercler la meilleure réponse à chacune des questions suivantes.

1. Lequel des énoncés suivants ne fait PAS partie des responsabilités principales du répondant lors d'une situation d'urgence?
- Assurer sa propre sécurité et celle des témoins
  - Accéder aux personnes malades ou blessées
  - Communiquer avec les amis ou la famille des personnes malades ou blessées
  - Déterminer si la vie des personnes malades ou blessées est en danger



2. Si un câble électrique est tombé sur les lieux de l'incident, à quelle distance les témoins doivent-ils être déplacés?
  - a. À une distance équivalente à deux fois la portée du câble
  - b. Il n'y a pas d'endroit précis vers lequel ils devraient être déplacés
  - c. À la moitié de la distance entre les deux poteaux électriques qui soutenaient le câble
  - d. À une distance équivalente à la longueur entre le point de rupture du câble et le poteau électrique le plus proche
3. Si vous êtes dans un immeuble en flammes, quelle est la meilleure façon d'en sortir en toute sécurité?
  - a. Couvrir votre bouche et votre nez avec un linge humide tout en marchant vers la sortie la plus proche
  - b. Sauter par la fenêtre la plus proche
  - c. Couvrir votre bouche et votre nez avec un linge humide et demeurer près du sol
  - d. Aucune de ces réponses
4. Parmi les énoncés suivants, qu'est-ce qui indique qu'il pourrait y avoir des produits dangereux sur les lieux d'une urgence?
  - a. Citernes de produits dangereux ou écriteau de danger
  - b. Nuages de vapeur ou déversement de produits liquides ou solides
  - c. Odeurs inhabituelles
  - d. Toutes ces réponses
5. Comment appelle-t-on une situation d'urgence qui pourrait dépasser les capacités d'un système de services médicaux d'urgence?
  - a. Triage simple et traitement rapide (START)
  - b. Triage
  - c. Incident impliquant plusieurs personnes
  - d. Stress dû à un incident critique
6. Comment appelle-t-on le système utilisé pour contrôler et diriger les intervenants lors d'une situation d'urgence?
  - a. Système de commandement des incidents
  - b. Triage simple et traitement rapide (START)
  - c. Système des services médicaux d'urgence
  - d. Système de répartition
7. Pour qu'un plan d'action soit efficace, qu'est-ce qui est essentiel?
  - a. Une formation en soins avancés et un grand bassin de ressources humaines
  - b. Une préparation avancée et des séances d'entraînement périodiques
  - c. Un réseau de communications médicales complexe
  - d. Des équipements et des véhicules spécialisés
8. Lorsque vous sortez quelqu'un de l'eau, il est important :
  - a. d'entrer dans l'eau et de tenir le patient de façon sécuritaire
  - b. d'appeler à l'aide pendant que vous pataugez vers le patient
  - c. de vous positionner aussi bas que possible, et, à partir d'un endroit stable, utiliser un objet pour atteindre le patient
  - d. a et b

# Prévenir la transmission des maladies

## À réviser

Lisez le chapitre 3 de *Soins d'urgence* et faites les exercices suivants.

## Termes-clés

En vous référant à *Soins d'urgence*, définissez les termes suivants :

Agent pathogène : \_\_\_\_\_

Agents pathogènes à diffusion par voie sanguine : \_\_\_\_\_

Bactérie : \_\_\_\_\_

Grippe : \_\_\_\_\_

Hépatite : \_\_\_\_\_

Herpès : \_\_\_\_\_

Immunisation : \_\_\_\_\_

Infection : \_\_\_\_\_

Maladie infectieuse : \_\_\_\_\_

Méningite : \_\_\_\_\_

SARM acquis dans la communauté : \_\_\_\_\_

SIDA (syndrome d'immunodéficience acquise) : \_\_\_\_\_

Syndrome respiratoire aigu sévère (SRAS) : \_\_\_\_\_

Système immunitaire : \_\_\_\_\_

Transmission par contact direct : \_\_\_\_\_

Transmission par contact indirect : \_\_\_\_\_

Transmission aérienne : \_\_\_\_\_

Transmission vectorielle : \_\_\_\_\_

Tuberculose : \_\_\_\_\_

VIH (virus de l'immunodéficience humaine) : \_\_\_\_\_

Virus: \_\_\_\_\_

## Savez-vous...

1. Les quatre conditions qui doivent être présentes pour qu'une infection soit transmise à une personne sont :

i. \_\_\_\_\_  
\_\_\_\_\_

ii. \_\_\_\_\_  
\_\_\_\_\_

iii. \_\_\_\_\_  
\_\_\_\_\_

iv. \_\_\_\_\_  
\_\_\_\_\_

2. Énumérez cinq précautions que vous pouvez prendre pour prévenir la transmission de maladies :

i. \_\_\_\_\_  
\_\_\_\_\_

ii. \_\_\_\_\_  
\_\_\_\_\_

iii. \_\_\_\_\_  
\_\_\_\_\_

iv. \_\_\_\_\_  
\_\_\_\_\_

v. \_\_\_\_\_  
\_\_\_\_\_

3. Un plan de prévention d'exposition devrait inclure les éléments suivants :

i. \_\_\_\_\_  
\_\_\_\_\_

ii. \_\_\_\_\_  
\_\_\_\_\_

iii. \_\_\_\_\_  
\_\_\_\_\_

## Que feriez-vous?

Lisez le scénario suivant et répondez aux questions ci-dessous.

Vous devez intervenir dans une résidence privée où une adolescente de 15 ans s'inquiète de son grand-père, qui a fait une chute et souffre d'une coupure à la jambe. En parlant avec elle, vous apprenez que dernièrement son grand-père tousse plus que d'habitude et qu'il y a eu du sang sur ses mouchoirs. Elle croyait que c'était du à son âge. Alors que vous vous approchez de lui, il tousse.

1. Le cas échéant, quelles précautions devriez-vous prendre lorsque vous donnez des soins au grand-père?

2. À l'exclusion de la coupure à sa jambe, de quoi peut souffrir le grand-père?

- a. Méningite
- b. Tuberculose
- c. Calculs rénaux
- d. Varicelle/bardeaux

3. Si quelqu'un attrape une infection par l'entremise de particules expulsées lors de la toux, de quel type de transmission s'agit-il?

- a. Contact direct
- b. Contact indirect
- c. Transmission vectorielle
- d. Transmission aérienne

## Testez vos connaissances

Encerchez la meilleure réponse à chacune des questions suivantes.

1. Parmi les maladies suivantes, quelles sont celles qui peuvent être propagées par transmission aérienne?
  - a. VIH/SIDA
  - b. Hépatite et méningite
  - c. Méningite et tuberculose
  - d. Herpès et tuberculose
2. Vous pensez avoir été exposé à une maladie infectieuse lors d'une situation d'urgence. La première chose à faire est :
  - a. aller à un centre hospitalier pour y subir des tests
  - b. aviser votre superviseur et tout autre répondant impliqué
  - c. déterminer de quel type de maladie il s'agit
  - d. communiquer avec le centre antipoison
3. Parmi les situations suivantes, quand est-il recommandé que vous portiez l'équipement de protection personnelle complet (gants, blouse, masque et lunettes)?
  - a. En nettoyant un sphygmomanomètre à la suite d'une intervention
  - b. En soignant une hémorragie qui gicle d'une blessure
  - c. En soignant une personne qui montre des signes de maladie respiratoire infectieuse
  - d. b et c.
4. Lesquelles des maladies suivantes peuvent être transmises par des aliments contaminés?
  - a. Tuberculose et rubéole
  - b. Typhus et diphtérie
  - c. Méningite et hépatite
  - d. Méningite et herpès
5. Lesquels des éléments suivants sont des composantes fondamentales du système immunitaire?
  - a. Globules blancs
  - b. Plaquettes
  - c. Antigènes
  - d. Globules rouges
6. Parmi les maladies suivantes, quelles sont celles contre lesquelles il est possible d'être immunisé?
  - a. Hépatite A et B, polio et oreillons
  - b. Herpès, méningite et hépatite C
  - c. Grippe, rubéole et tétanos
  - d. a et c

# Anatomie et physiologie

Lisez le chapitre 4 de *Soins d'urgence* et faites les exercices suivants.

## Termes clés

En vous référant à *Soins d'urgence*, définissez les termes suivants :

Cellule : \_\_\_\_\_

Organe : \_\_\_\_\_

Organes vitaux : \_\_\_\_\_

Système circulatoire : \_\_\_\_\_

Système digestif : \_\_\_\_\_

Système du corps : \_\_\_\_\_

Système endocrinien : \_\_\_\_\_

Système musculo-squelettique : \_\_\_\_\_

Système uro-génital : \_\_\_\_\_

Système nerveux : \_\_\_\_\_

Système respiratoire : \_\_\_\_\_

Système tégumentaire : \_\_\_\_\_

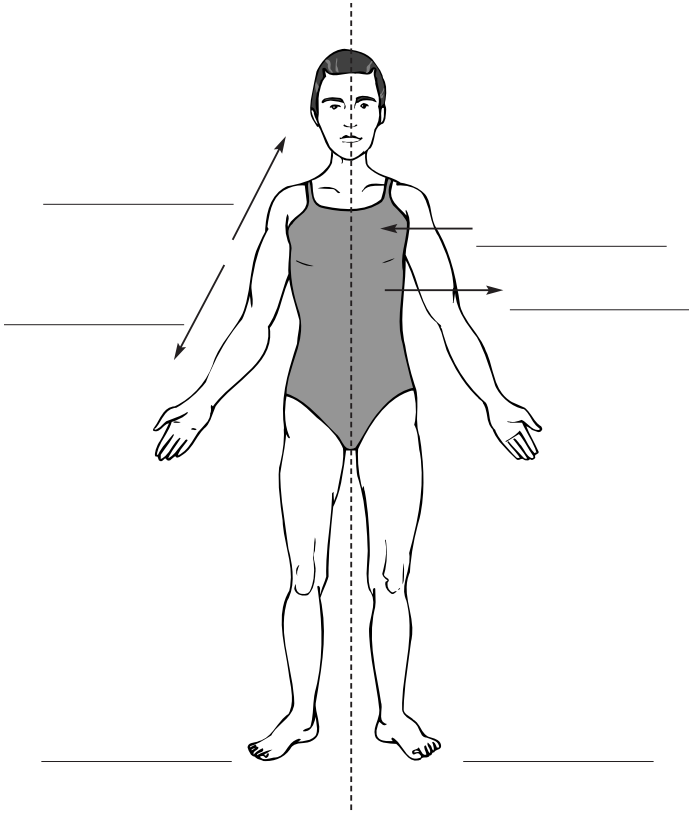
Tissus : \_\_\_\_\_



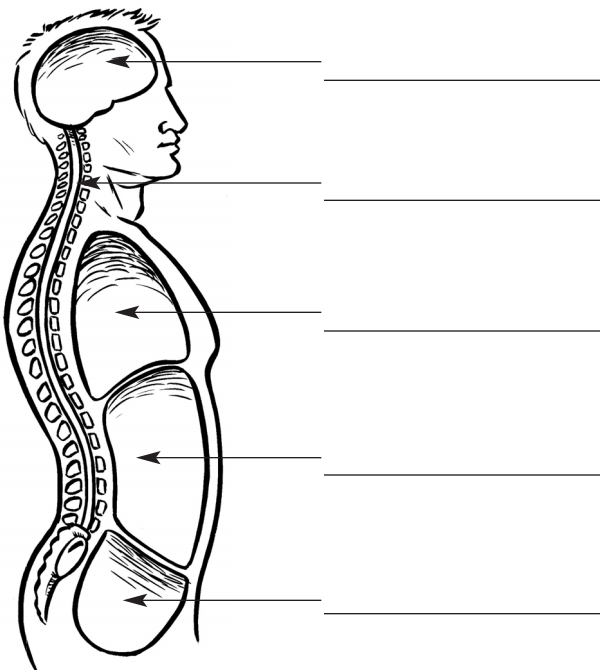
## À compléter

1. Complétez en inscrivant le nom des parties du corps et les autres termes appropriés.

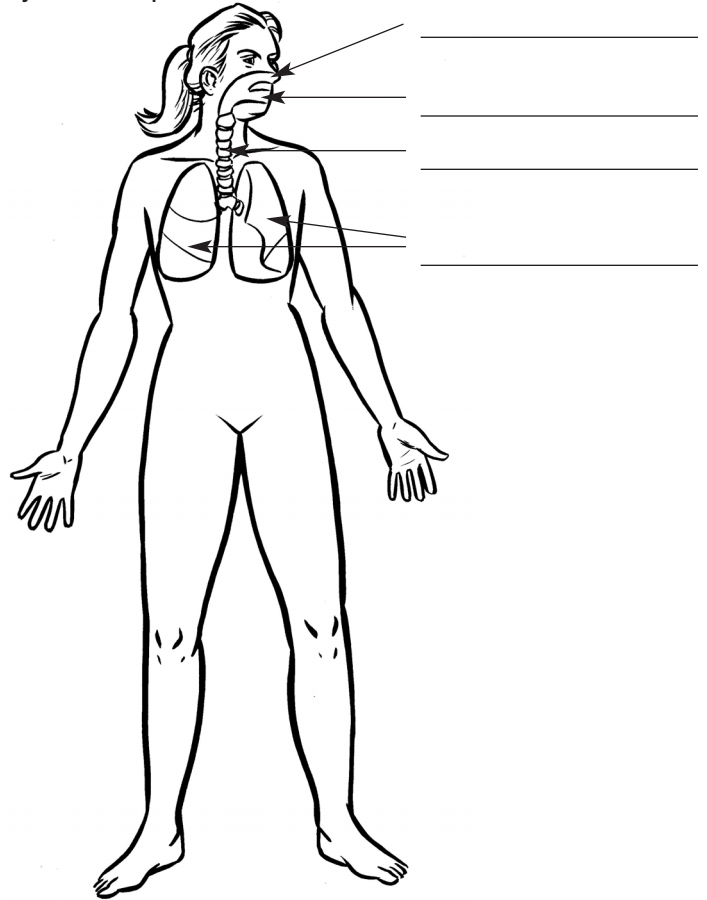
Directions relatives à la position anatomique



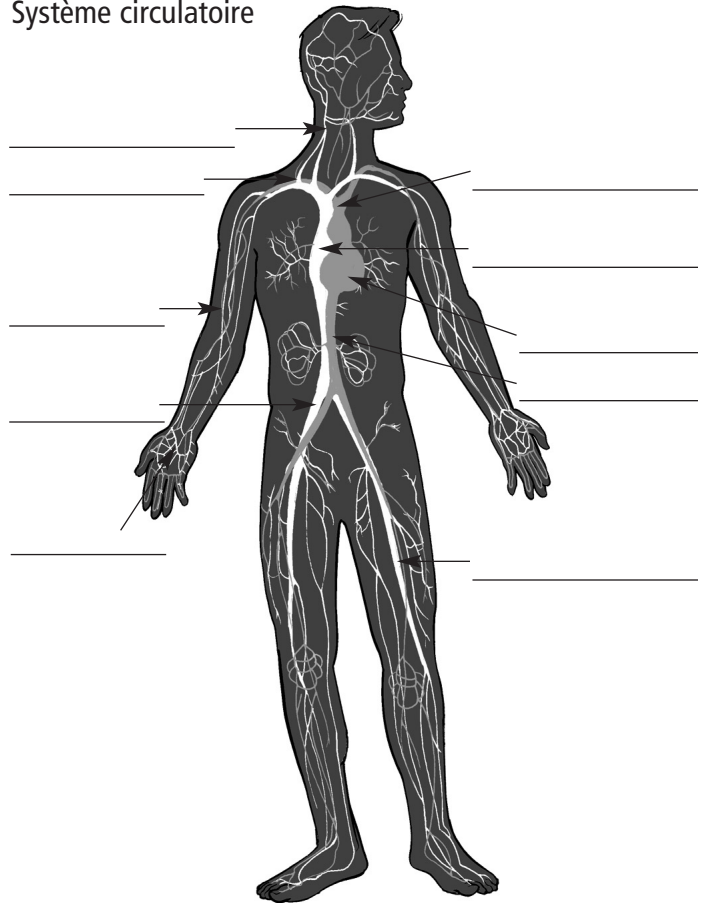
Cavités du corps



Système respiratoire



Système circulatoire



2. « Position anatomique » signifie ;

3. Complétez le tableau ci-dessous :

Système du corps	Composantes principales	Fonction
		Fournit de l'oxygène à l'organisme par la respiration
	Os, muscles, articulations, ligaments, tendons	
Nerveux		
		Sert à décomposer les aliments et à éliminer les déchets
Tégumentaire		
	Coeur, artères, veines, capillaires, sang	
Endocrinien		
	Utérus et organes génitaux	
	Reins et vessie	

4. Complétez le tableau ci-dessous en y inscrivant le nom de chaque cavité corporelle et les structures principales qui s'y trouvent.

Cavité du corps	Structures principales dans la cavité
a.	
b.	
c.	
d.	
e.	

### Que feriez-vous?

Lisez le scénario suivant et répondez aux questions ci-dessous.

#### Scénario 1

Dans un atelier d'usinage, un homme tourne une pièce d'acier sur un tour. Le mandrin n'est pas suffisamment serré, et lorsque l'outil entre en contact avec la pièce d'acier, celle-ci est projetée sur l'homme. Il lève son bras pour se protéger le visage, et la pièce d'acier cause une profonde lacération à l'arrière de son bras.

- En utilisant la terminologie correcte, décrivez où se trouve la blessure relativement à ces structures corporelles :
  - Coude : \_\_\_\_\_
  - Épaule : \_\_\_\_\_
- La blessure est-elle supérieure ou inférieure au bassin?  
\_\_\_\_\_
- Deux systèmes du corps agiront ensemble pour signaler à l'homme qu'il est blessé, Quels sont-ils?
  - Nerveux et respiratoire
  - Endocrinien et nerveux
  - Nerveux et tégumentaire
  - Circulatoire et digestif

#### Scénario 2

Vous êtes appelé à une école où un adolescent souffre d'une réaction allergique grave. Il a utilisé l'auto-injecteur d'épinéphrine qui lui a été prescrit. Il porte un produit d'identification médicale MedicAlert® autour de son cou, indiquant qu'il souffre d'une allergie grave aux arachides. La personne assise à ses côtés dans la cafétéria mangeait une barre granola.

- Parmi les systèmes du corps suivants, quels sont ceux qui peuvent être touchés par l'anaphylaxie?
  - Nerveux, endocrinien et génito-urinaire
  - Tégumentaire, endocrinien, musculo-squelettique et nerveux
  - Digestif, respiratoire et uro-génital
  - Tégumentaire, respiratoire, cardiovasculaire et digestif

2. L'urticaire et les rougeurs peuvent être les signes visuels d'anaphylaxie affectant la peau. Quels sont les signes indiquant que le système digestif est touché?
3. L'épinéphrine contribue à dégager les voies respiratoires et provoque une stimulation cardiaque permettant au cœur de continuer à battre. Nommez les deux systèmes du corps sur lesquels l'épinéphrine a un effet.
4. Par rapport à la poitrine, le cou est décrit comme étant \_\_\_\_\_, alors que l'abdomen est décrit comme étant \_\_\_\_\_.
  - a. antérieur; postérieur
  - b. médian; latéral
  - c. supérieur; inférieur
  - d. proximal; distal
5. Les systèmes respiratoire et cardiovasculaire travaillent ensemble pour :
  - a. fournir de l'oxygène aux cellules de l'organisme
  - b. assurer la distribution des hormones dans tout le corps
  - c. régénérer les tissus nerveux à la suite d'une blessure
  - d. régulariser le débit sanguin vers le système digestif

### Testez vos connaissances

Encercler la meilleure réponse à chacune des questions suivantes.

1. L'épiglotte empêche les aliments liquides et solides de se rendre dans :
  - a. l'estomac
  - b. les poumons
  - c. l'oesophage
  - d. les intestins
2. Où les artères transportent-elles le sang?
  - a. Du cœur vers les tissus corporels
  - b. Des poumons vers le cœur
  - c. Du cœur vers les poumons
  - d. a et c
3. Le système tégumentaire assure plusieurs fonctions, la ou les principale(s) étant :
  - a. de prévenir les infections
  - b. de sécréter des hormones
  - c. de produire des globules blancs
  - d. toutes ces réponses
6. Parmi les organes suivants, qu'est-ce qui ne se trouve pas dans la cavité abdominale?
  - a. Le rectum
  - b. La rate
  - c. La vessie
  - d. Les organes reproducteurs
7. Parmi les quadrants suivants, quel est celui qui fait partie de l'abdomen?
  - a. Le quadrant dorsal
  - b. Le quadrant supérieur
  - c. Le quadrant supérieur médian
  - d. Le quadrant inférieur droit

# Examen secondaire

## À réviser

Lisez le chapitre 5 de *Soins d'urgence* et faites les exercices suivants.

## Termes clés

En vous référant à *Soins d'urgence*, définissez les termes suivants :

Tension artérielle : \_\_\_\_\_

Artère brachiale : \_\_\_\_\_

Artère carotide : \_\_\_\_\_

Échelle de Glasgow : \_\_\_\_\_

Période d'or : \_\_\_\_\_

Glucométrie : \_\_\_\_\_

Renversement de la tête/soulèvement du menton : \_\_\_\_\_

Subluxation de la mâchoire : \_\_\_\_\_

Niveau de conscience : \_\_\_\_\_

Transport rapide et évacuation : \_\_\_\_\_

Mécanisme de blessure : \_\_\_\_\_

Examen primaire : \_\_\_\_\_

Oximétrie pulsée : \_\_\_\_\_

Examen rapide du corps : \_\_\_\_\_

Fréquence respiratoire : \_\_\_\_\_

Examen secondaire : \_\_\_\_\_

Décision secondaire relative au transport : \_\_\_\_\_

Signes : \_\_\_\_\_

Symptômes : \_\_\_\_\_

Décision relative au transport : \_\_\_\_\_

Signes vitaux : \_\_\_\_\_

## Savez-vous...

1. Quelles sont les trois étapes de l'examen secondaire?

- i. \_\_\_\_\_
- ii. \_\_\_\_\_
- iii. \_\_\_\_\_

2. Si vous devez appeler de l'aide additionnelle quels sont les sept renseignements que vous devrez fournir au répartiteur?

- i. \_\_\_\_\_
- ii. \_\_\_\_\_
- iii. \_\_\_\_\_
- iv. \_\_\_\_\_
- v. \_\_\_\_\_
- vi. \_\_\_\_\_
- vii. \_\_\_\_\_

3. Si vous ne transportez pas vous-même la personne malade ou blessée, dans certains cas vous devrez obtenir des secours médicaux plus avancés. Énumérez cinq situations dans lesquelles vous devrez procéder ainsi.

- i. \_\_\_\_\_
- ii. \_\_\_\_\_
- iii. \_\_\_\_\_
- iv. \_\_\_\_\_
- v. \_\_\_\_\_

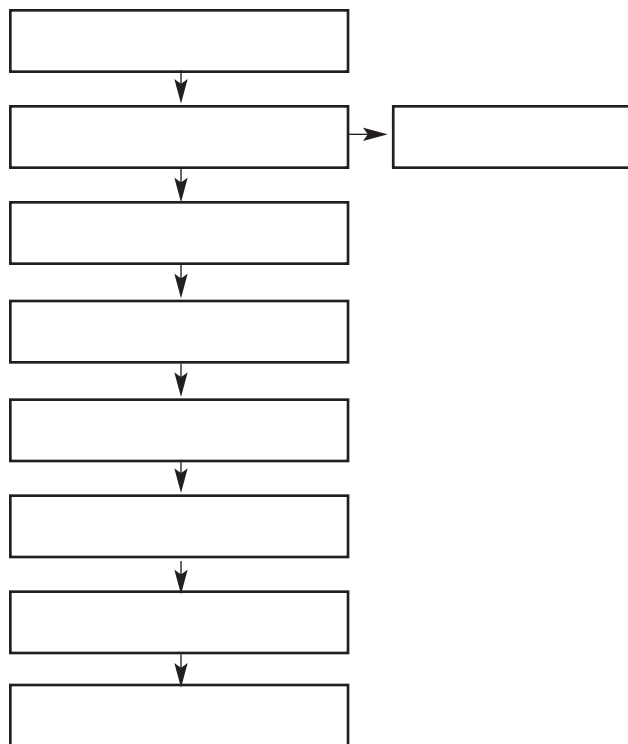
4. Faites une liste de l'équipement que vous auriez, idéalement, pour vérifier les signes vitaux adéquatement.

\_\_\_\_\_  
\_\_\_\_\_

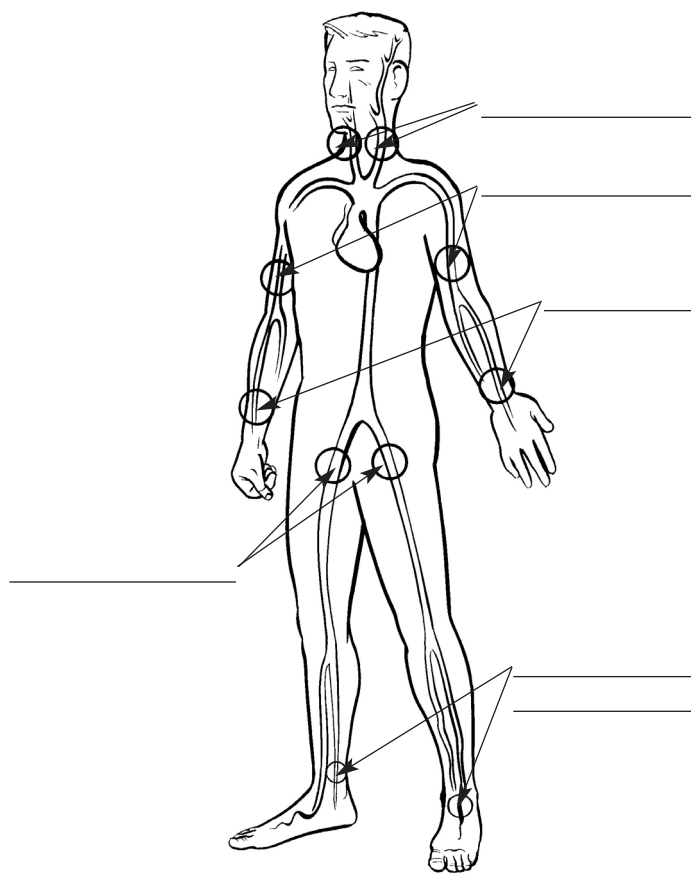
## À compléter

1. Le processus d'évaluation

Remplissez les cases en y inscrivant les étapes d'évaluation.



2. Sur le schéma, identifiez les points de prise du pouls.





3. Les mnémoniques les plus couramment utilisés pour l'évaluation : Complétez les mots ou les expressions associés à chaque mnémonique.

**ABC**

A \_\_\_\_\_

B \_\_\_\_\_

C \_\_\_\_\_

**SAMPLE**

S \_\_\_\_\_

A \_\_\_\_\_

M \_\_\_\_\_

P \_\_\_\_\_

L \_\_\_\_\_

E \_\_\_\_\_

**AVPI**

A \_\_\_\_\_

V \_\_\_\_\_

P \_\_\_\_\_

I \_\_\_\_\_

**OPQRST**

O \_\_\_\_\_

P \_\_\_\_\_

Q \_\_\_\_\_

R \_\_\_\_\_

S \_\_\_\_\_

T \_\_\_\_\_

**APGAR (Consultez le chapitre 20 sur l'accouchement)**

A \_\_\_\_\_

P \_\_\_\_\_

G \_\_\_\_\_

A \_\_\_\_\_

R \_\_\_\_\_

Voici quelques autres mnémoniques que vous pourriez entendre sur le terrain :

Ce qui peut causer une perturbation du niveau de conscience chez le patient

- Alcool
- Épilepsie
- Insuline (diabète)
- Overdose(Surdose)
- Urémie
- Traumatisme
- Accident vasculaire cérébral
- Problème psychiatrique/Poison
- Infection

Lorsque vous procédez à un examen secondaire, rappelez-vous d'inspecter pour CLAPS

- Contusions
- Lacérations
- Abrasions (Éraflures)
- Perforations
- Swelling (Enflure)

et palper pour CITE

- Crépitation
- Instabilité
- Toucher sensible
- Enflure

ou DCEP et BLS

- Difformités
- Contusions
- Éraflures
- Perforations
- Brûlures
- Lacérations
- Swelling (Enflure)

Lorsque vous procédez à un examen secondaire, recherchez DPSE (signes de blessures)

- Difformités
- Plaies ouvertes
- Sensibilité
- Enflure

#### 4. Signes vitaux

Indiquez le nom du signe vital qui correspond au chiffre ou à l'observation qui suit :

Observation	Le signe vital
120/72	
Éveillé et orienté	
Égales, rondes et réagissent à la lumière	
14, régulières et profondes	
Dilatées et fixes	
93, faible et irrégulier	
130/P	
Pâle, froide et moite	
13 à l'échelle de Glasgow	
Rouge, chaude et sèche	
76, régulier et clair	
Inconscient	

#### 5. Évaluez vos collègues de classe

Inscrivez le nom de vos collègues de classe, puis prenez les signes vitaux suivants et inscrivez les résultats pour chacun.

Nom	Respirations	Pouls	Caractéristiques de la peau	Tension artérielle	Pupilles

## Que feriez-vous?

Lisez le scénario suivant et répondez aux questions ci-dessous.

Vous devez intervenir dans un parc de quartier, où un enfant a perdu connaissance dans le bac à sable. Il ne réagit pas à votre voix, mais vous confirmez qu'il respire et qu'il a un pouls.

1. Quelles sont les trois prochaines étapes que vous devriez entreprendre?

i. \_\_\_\_\_

ii. \_\_\_\_\_

iii. \_\_\_\_\_

2. Vous vérifiez les signes vitaux de l'enfant et constatez ce qui suit. Mettez un « X » à côté des signes vitaux qui semblent anormaux chez l'enfant et un « ✓ » pour ceux qui sont probablement normaux.

Signe vital	Normal vs Anormal
Niveau de conscience : inconscient	
Respiration : 10, peu profonde et régulière	
Pouls : 100, fort et régulier	
Peau : Pâle, froide et moite	
Tension artérielle : 120/60	
Pupilles : Égales, rondes et réagissent à la lumière	

3. La gardienne de l'enfant peut répondre à toutes vos questions au sujet de l'enfant. Laquelle des questions suivantes devez-vous lui poser?

a. Quelles sont les habitudes de sommeil de l'enfant, ses heures de repas et quels sont ses antécédents de vaccination?

b. L'enfant souffre-t-il d'allergies, prend-il des médicaments et quand a-t-il bu ou mangé quelque chose?

c. Quel âge a l'enfant, quelle est son adresse et quel est le nom de l'école qu'il fréquente?

d. Quelles sont conditions médicales de l'enfant, ses activités et son rythme respiratoire avant l'incident?

4. À la suite de l'examen secondaire, vous procédez à une autre vérification des signes vitaux et vous constatez ce qui suit. Mettez un « X » à côté des signes vitaux qui semblent anormaux chez l'enfant et une « ✓ » pour ceux qui sont probablement normaux.

Signe vital	Normal vs Anormal
Niveau de conscience : Réagit aux stimuli verbaux	
Respiration : 14, profonde et régulière	
Pouls : 100, fort et régulier	
Peau : Chaude et rose	
Tension artérielle : 110/60	
Pupilles : Égales, rondes et réagissent à la lumière	

## Testez vos connaissances

Encerclez la meilleure réponse à chacune des questions suivantes.

1. En vérifiant le remplissage capillaire, vous constatez que le lit de l'ongle ne reprend pas sa coloration normale après le relâchement de la pression. Qu'est-ce que cela signifie?

- a. La circulation du patient est insuffisante.
- b. La pression exercée sur l'ongle était trop forte.
- c. La pression exercée sur l'ongle était insuffisante.
- d. Le cœur du patient ne bat pas.

2. Lequel des éléments suivants devriez-vous traiter avant d'effectuer un examen secondaire?

- a. Une fracture ou une foulure du coude
- b. Un objet empalé dans la main droite
- c. Des saignements importants à la jambe gauche
- d. Aucun de ces éléments ne devrait être traité avant l'examen secondaire

3. Lorsque vous effectuez un examen de la tête aux pieds d'un patient inconscient, vous devez :

- a. vous enquêter de son assurance médicale et vérifier si quelqu'un sait ce qui s'est passé
- b. examiner d'abord les bras puisque cela peut vous donner une bonne indication des blessures au torse
- c. demander au patient de prendre une grande inspiration puis d'expirer
- d. examiner le patient en l'observant et en le touchant

4. Lorsque vous évaluez les lieux, laquelle des questions suivantes n'avez-vous PAS à vous poser?
  - a. Les lieux sont-ils sécuritaires?
  - b. Est-ce que les témoins peuvent aider?
  - c. Que s'est-il passé?
  - d. Est-ce que j'ai tout l'équipement approprié?
5. Lorsque vous vous faites une impression générale, lequel des éléments suivants n'avez-vous PAS à déterminer?
  - a. Si le patient est malade ou blessé
  - b. L'âge approximatif et le sexe du patient
  - c. Si le patient prend des médicaments
  - d. La plainte principale du patient
6. Lequel des éléments suivants nécessiterait des soins plus avancés?
  - a. Une femme de 30 ans qui a reçu un ballon de soccer sur la jambe, lui causant une ecchymose.
  - b. Un homme de 50 ans qui ressent de l'engourdissement et des picotements au côté droit.
  - c. Une fillette de 10 ans qui pleure en raison d'une piqûre d'abeille.
  - d. Un homme de 65 ans qui ressent des raideurs au dos après avoir nagé 30 longueurs de piscine.
7. Lorsque vous évaluez un enfant ou un bébé, lequel des choix suivants n'est PAS adéquat?
  - a. Élever la voix et parler avec force pour qu'il comprenne que vous savez ce que vous faites.
  - b. Appeler l'enfant ou le bébé par son nom et vous baisser au niveau de ses yeux.
  - c. Approcher lentement de l'enfant et lui laisser le temps de s'habituer à vous.
  - d. Expliquer ce que vous faites et lui permettre d'examiner l'équipement.
8. Quels sont les objectifs des examens primaire et secondaire?
  - a. Déterminer si le patient est en choc; vérifier si le patient est toujours en choc ou si votre traitement a aidé.
  - b. Identifier tout danger pouvant représenter une menace pour les personnes qui sont sur les lieux; déterminer si le patient souffre d'autre chose.
  - c. Établir les signes vitaux initiaux afin de les comparer avec ceux que vous obtiendrez au cours d'une vérification ultérieure; identifier toute allergie ou tout médicament que le patient peut avoir.
  - d. Identifier les conditions qui représentent ou peuvent devenir un danger pour la vie; identifier les conditions qui ne mettent pas immédiatement la vie en danger.

# Étouffement

## À réviser

Lisez le chapitre 6 de *Soins d'urgence* et faites les exercices suivants.

## Termes clés

En vous référant à *Soins d'urgence*, définissez les termes suivants :

Balayage de la bouche : \_\_\_\_\_

Obstruction des voies respiratoires : \_\_\_\_\_

## Savez-vous...

1. Quels sont les deux types d'obstruction des voies respiratoires?

i. \_\_\_\_\_

ii. \_\_\_\_\_

## Que feriez-vous?

Lisez les scénarios suivants et répondez aux questions ci-dessous.

On vous appelle dans un restaurant où quelqu'un s'étouffe. Les soins plus avancés sont en route. Arrivé sur place, vous constatez que la personne, embarrassée, est partie aux toilettes. Il est évident que la femme est enceinte à un stade très avancé. Elle est pâle, anxieuse et émet des sifflements aigus.

1. Après vous être identifié et avoir expliqué ce que vous allez faire, vous devez :

- la faire étendre sur le plancher et commencer les compressions thoraciques
- vous tenir derrière elle et commencer les poussées abdominales
- ne rien faire jusqu'à ce qu'elle cesse d'émettre des sons
- vous tenir derrière la femme et alterner entre cinq tapes fermes et cinq poussées thoraciques.

2. La femme perd connaissance. En lui protégeant la tête, vous l'étendez sur le plancher. Vous ouvrez ses voies respiratoires en lui renversant la tête et en lui soulevant le menton, et vous vérifiez si elle respire et si elle a un pouls. Vous constatez qu'elle ne respire pas, mais qu'elle a un pouls. Vous devez :

- tenter de lui administrer une insufflation
- vérifier son pouls
- amorcer les compressions thoraciques
- effectuer un balayage de la bouche

3. Soudain, l'air pénètre et vous voyez que le thorax commence à peine à se gonfler. Vous devez :

- effectuer 30 compressions thoraciques
- donner une insufflation supplémentaire
- la placer dans la position latérale de récupération
- vérifier de nouveau ses points ABC

4. Si la femme ne respire pas, mais qu'elle démontre encore des signes de circulation (y compris le pouls), vous devez lui administrer une insufflation toutes les trois à cinq secondes. V ou F?

## Testez vos connaissances

Encerclez la meilleure réponse à chacune des questions suivantes.

1. Vous soignez une personne inconsciente qui est étouffée. Si votre PREMIÈRE insufflation ne pénètre pas, vous devez :

- amorcer les compressions thoraciques
- tenter d'administrer une autre insufflation, mais avec un peu plus de puissance
- effectuer un balayage de la bouche
- renverser la tête de nouveau et tenter de lui donner une autre insufflation



2. Lorsque vous donnez des tapes dans le dos et des poussées abdominales à un bébé conscient qui s'étouffe, comment devez-vous placer le bébé?
- Sur une surface plane, comme une table
  - Tourné sur le côté, pour avoir un accès facile au dos et à la poitrine
  - Étendu sur vos cuisses avec la tête plus basse que le corps
  - A l'envers, tête en bas afin que la gravité ait le maximum d'effet

# Urgences respiratoires

## À réviser

Lisez le chapitre 6 de *Soins d'urgence* et faites les exercices suivants.

### Termes clés

En vous référant à *Soins d'urgence*, définissez les termes suivants :

Inhalateur : \_\_\_\_\_

Anaphylaxie : \_\_\_\_\_

Arrêt respiratoire : \_\_\_\_\_

Aspiration : \_\_\_\_\_

Asthme : \_\_\_\_\_

Bronchite : \_\_\_\_\_

Cyanose : \_\_\_\_\_

Embolie pulmonaire : \_\_\_\_\_

Emphysème : \_\_\_\_\_

Épinéphrine : \_\_\_\_\_

Hyperventilation : \_\_\_\_\_

Maladie pulmonaire obstructive chronique (MPOC) : \_\_\_\_\_

Oedème pulmonaire aigu : \_\_\_\_\_

Pneumonie : \_\_\_\_\_

Respiration artificielle : \_\_\_\_\_

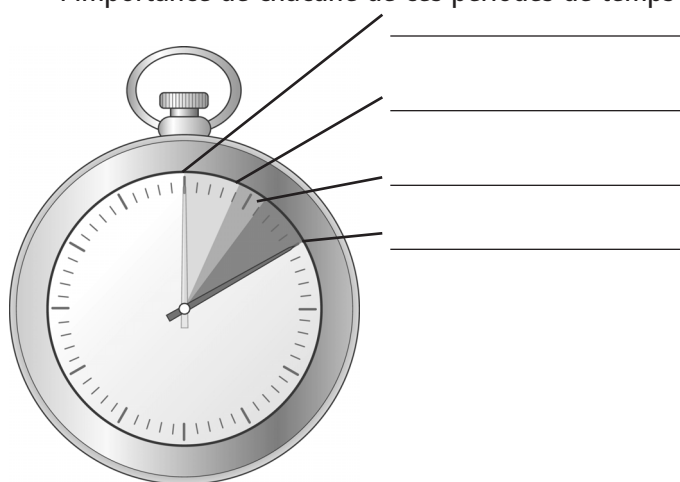
Urgence respiratoire : \_\_\_\_\_

## Savez-vous...

1. Quels sont les signes et les symptômes d'une urgence respiratoire?
2. À quel moment est-il approprié de cesser d'administrer la respiration artificielle?

## À compléter

1. Inscrivez les temps appropriés ci-dessous. Indiquer l'importance de chacune de ces périodes de temps



## 2. Urgences respiratoires

Inscrivez le type d'urgence correspondant à chaque description.

Type d'urgence	Description
	Une obstruction des voies respiratoires
	Constriction des voies respiratoires
	Une maladie où l'échange de dioxyde de carbone et d'oxygène est inefficace
	Une enflure des voies respiratoires causée par une réaction à un agent allergène
	Une maladie causant des sécrétions muqueuses excessives et des modifications anti-inflammatoires dans les bronches
	Une respiration plus rapide que la normale

## Testez vos connaissances

Encercliez la meilleure réponse à chacune des questions suivantes.

1. Une personne susceptible de souffrir d'un choc anaphylactique peut avoir en sa possession :
  - a. Un glucomètre
  - b. Un auto-injecteur d'épinéphrine
  - c. Un oxymètre de pouls
  - d. Un inhalateur
2. Les soins généraux en cas d'urgence respiratoire peuvent être :
  - a. d'aider le patient à prendre son médicament prescrit; de le rassurer
  - b. d'administrer la respiration artificielle; de donner de l'oxygène à débit élevé
  - c. de faire étendre le patient; de faire en sorte qu'il reste au frais
  - d. de voir à ce que l'endroit soit bien aéré; d'effectuer des poussées abdominales
3. Après avoir constaté qu'il n'y a pas de respiration ni de pouls et avoir donné deux ventilations d'une seconde chacune, quelle est la prochaine étape?
  - a. Vérifier les signes de circulation, y compris le pouls, en ne prenant pas plus de 5 à 10 secondes
  - b. Vérifier le niveau de conscience
  - c. Poursuivre la respiration artificielle
  - d. Commencer à donner 30 compressions thoraciques

4. Si un patient inconscient vomit alors que vous lui administrez la respiration artificielle, c'est probablement parce que :
  - a. le patient est incommodé par l'odeur du masque
  - b. la tête n'était pas renversée de façon appropriée ou vous avez ventilé trop fort
  - c. le patient était empoisonné et les ventilations ont provoqué l'expulsion du poison par l'estomac
  - d. les poumons réagissent à la pression positive des ventilations
5. Si un patient porte des prothèses dentaires et que vous devez lui administrer la respiration artificielle, vous devez :
  - a. toujours les retirer, car elles représentent un risque d'étouffement;
  - b. toujours les garder en place, car si vous les retirez, vous risquez de les perdre ou de les casser;
  - c. les laisser en place, à moins qu'elles soient devenues lâches; le fait de les laisser en place vous donnera une meilleure étanchéité autour de la bouche;
  - d. chercher, dans le portefeuille du patient, une carte expliquant ce qu'il veut qu'un secouriste fasse avec ses prothèses dentaires en cas d'urgence.
6. Les urgences respiratoires peuvent mettre la vie en danger parce que :
  - a. les voies respiratoires sont toujours obstruées, ne permettant pas à l'oxygène de se rendre aux poumons;
  - b. le mécanisme par lequel l'oxygène pénètre dans les poumons pour ensuite passer dans le sang et se rendre dans les cellules du corps est perturbé;
  - c. les poumons ne fonctionnent plus;
  - d. il n'existe pas de traitement pour les urgences respiratoires.

# Voies respiratoires et ventilation

## À réviser

Lisez le chapitre 7 de *Soins d'urgence* et faites les exercices suivants.

## Termes clés

En vous référant à *Soins d'urgence*, définissez les termes suivants :

Ballon-masque de réanimation : \_\_\_\_\_

Bouteille d'oxygène : \_\_\_\_\_

Canule nasale : \_\_\_\_\_

Canule nasopharyngée : \_\_\_\_\_

Canule oropharyngée : \_\_\_\_\_

Débitmètre : \_\_\_\_\_

Appareils d'administration d'oxygène : \_\_\_\_\_

Appareils de ventilation : \_\_\_\_\_

Hypoxie : \_\_\_\_\_

Masque de réanimation : \_\_\_\_\_

Masque sans réinspiration : \_\_\_\_\_

Régulateur de pression : \_\_\_\_\_

Succion : \_\_\_\_\_

Ventilation : \_\_\_\_\_

## Savez-vous...

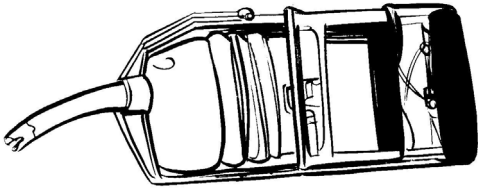
1. Quelles sont les précautions de sécurité qui doivent être respectées lorsque vous administrez de l'oxygène?

## À compléter

1. Identifiez le matériel approprié en remplissant les espaces ci-dessous.



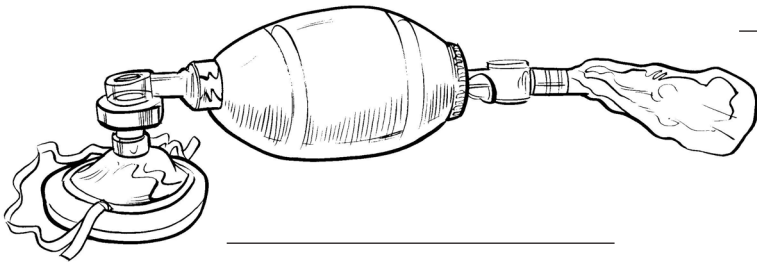
\_\_\_\_\_



\_\_\_\_\_



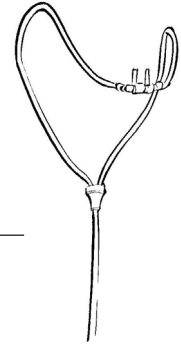
\_\_\_\_\_



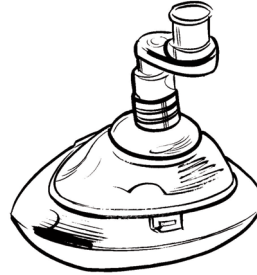
\_\_\_\_\_



\_\_\_\_\_

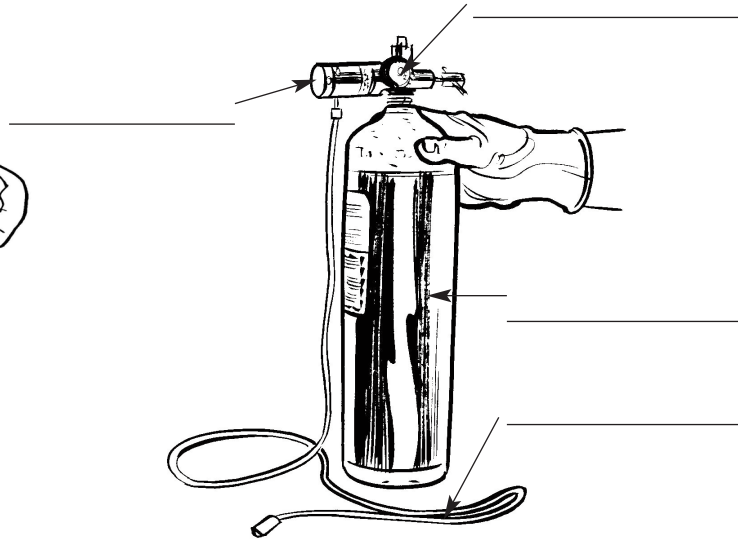


\_\_\_\_\_



\_\_\_\_\_

2. Identifiez les éléments d'une bouteille d'oxygène en remplissant les espaces ci-dessous.



\_\_\_\_\_

\_\_\_\_\_

\_\_\_\_\_

\_\_\_\_\_

## Que feriez-vous?

Lisez les mises en situation suivantes et répondez aux questions ci-dessous.

Vous arrivez sur les lieux d'un incident et trouvez une femme inconsciente sur le plancher. Elle ne respire pas, mais elle a un pouls. Vous avez tout votre équipement d'oxygène avec vous.

- Après avoir évalué le niveau de conscience de la femme, vous constatez qu'elle ne réagit pas aux stimuli douloureux et, à votre avis, elle est inconsciente. Vous pouvez :
  - insérer une canule oropharyngée
  - amorcer les compressions thoraciques
  - prendre sa pression artérielle
  - placer un masque sans réinspiration sur la femme
- Lequel des dispositifs suivants utiliseriez-vous conjointement avec de l'oxygène pour fournir la plus grande concentration d'oxygène à la femme?
  - Un masque sans réinspiration
  - Un ballon-masque
  - Un masque de réanimation
  - Une canule nasale
- Quel est le débit d'oxygène devant être utilisé conjointement avec la ventilation?
  - De 1 à 4 L/min
  - De 4 à 10 L/min
  - 10 L/min et plus
  - Plus de 25 L/min
- Quelle est la concentration d'oxygène que cette femme devrait recevoir au moyen de l'appareil et du débit choisis?
  - 16 % à 20 %
  - 24 % à 36 %
  - 35 % à 55 %
  - 90 % et plus
- À quelle fréquence devez-vous donner une ventilation?
  - Chaque seconde
  - Toutes les 3 à 5 secondes
  - Toutes les 5 à 6 secondes
  - Toutes les 10 secondes

## Testez vos connaissances

Encerclez la meilleure réponse à chacune des questions suivantes.

- Pour choisir la canule oropharyngée appropriée, il faut :
  - mesurer à partir du lobe de l'oreille du patient jusqu'au coin de la bouche
  - mesurer à partir du lobe de l'oreille du patient jusqu'à la pointe du menton
  - mesurer à partir du bout du nez du patient jusqu'au coin de la bouche
  - choisir en fonction de l'âge du patient
- Pour laquelle des situations suivantes auriez-vous besoin d'aider un patient à respirer?
  - S'il tousse et a une respiration sifflante
  - S'il respire plus de 30 fois par minute
  - S'il respire moins de 10 fois par minute
  - b et c
- Après avoir complété la succion à l'aide d'un appareil de succion mécanique, vous devez :
  - maintenir le patient dans la position latérale de récupération
  - amorcer des compressions thoraciques
  - administrer de l'oxygène supplémentaire
  - évaluer les points ABC
- Quelle est la meilleure façon de maintenir les voies respiratoires ouvertes lorsque vous utilisez un masque de réanimation?
  - Renverser la tête du patient vers l'arrière
  - Soulever le menton vers l'avant
  - Maintenir la bouche du patient ouverte
  - Toutes ces réponses
- Lesquels des appareils suivants sont utiles SEULEMENT pour soigner une personne qui respire?
  - Canule oropharyngée; ballon-masque; masque sans réinspiration
  - Masque de réanimation; canule nasale
  - Masque sans réinspiration; canule nasale
  - Aucun des appareils ci-haut mentionnés ne devrait être utilisé lorsque la personne respire

6. Lequel des éléments suivants représentera un risque d'explosion s'il est en contact avec le régulateur de pression d'oxygène?
  - a. Dioxyde de carbone
  - b. Produits pétroliers
  - c. Eau
  - d. Azote
7. Que faut-il faire si la personne a une stomie?
  - a. Couvrir la stomie et ventiler dans la bouche.
  - b. Attacher le tube d'oxygène directement à la stomie.
  - c. Ventiler dans la stomie comme s'il s'agissait de la bouche du patient.
  - d. Placer la canule oropharyngée ou la canule nasopharyngée à l'intérieur de la stomie.
8. Quelle est la conséquence d'utiliser un masque de réanimation lorsqu'on administre la respiration artificielle?
  - a. Cela réduit le risque de transmission de maladies entre le secouriste et le patient
  - b. Cela prévient l'obstruction des voies respiratoires
  - c. Cela réduit le volume d'air nécessaire pour gonfler les poumons
  - d. Aucune de ces réponses
9. À quel moment doit-on placer le joint d'étanchéité « O-ring » sur la bouteille d'oxygène?
  - a. Après que le dispositif d'alimentation ait été installé sur le patient
  - b. Après que le régulateur ait été installé sur la bouteille d'oxygène
  - c. Après avoir vérifié s'il y avait des fuites
  - d. Après avoir ouvert la bouteille d'oxygène pendant une seconde
10. Quand vous retirez les vomissures de la bouche d'un patient à l'aide de vos doigts, vous devez :
  - a. soulever le patient dans la position assise et laisser la bouche se drainer
  - b. tourner le patient sur le côté et balayer la bouche
  - c. effectuer une subluxation de la mâchoire et retirer les vomissures
  - d. ne rien faire; il est important de ne pas cesser la ventilation



# Urgences circulatoires

## À réviser

Lisez le chapitre 8 de *Soins d'urgence* et faites les exercices suivants.

## Termes clés

En vous référant à *Soins d'urgence*, définissez les termes suivants :

Accident ischémique transitoire (AIT) : \_\_\_\_\_

Accident vasculaire cérébral (AVC) : \_\_\_\_\_

Angine de poitrine : \_\_\_\_\_

Artères coronaires : \_\_\_\_\_

Cholestérol : \_\_\_\_\_

Coeur : \_\_\_\_\_

Crise cardiaque (infarctus du myocarde) : \_\_\_\_\_

Dysrythmie : \_\_\_\_\_

Facteurs de risque : \_\_\_\_\_

Insuffisance cardiaque congestive : \_\_\_\_\_

Maladie cardiovasculaire : \_\_\_\_\_

Nitroglycérine : \_\_\_\_\_

Urgences circulatoires : \_\_\_\_\_

## Savez-vous...

1. Quelles sont les six questions clés que vous devriez poser à un patient qui ressent une douleur à la poitrine?
  - i. \_\_\_\_\_
  - ii. \_\_\_\_\_
  - iii. \_\_\_\_\_
  - iv. \_\_\_\_\_
  - v. \_\_\_\_\_
  - vi. \_\_\_\_\_
2. Quels sont les trois tests permettant d'évaluer une personne chez qui vous soupçonnez un accident vasculaire cérébral (AVC)?
  - i. \_\_\_\_\_
  - ii. \_\_\_\_\_
  - iii. \_\_\_\_\_
3. La crise cardiaque est à l'angine de poitrine ce que l'accident vasculaire cérébral est à \_\_\_\_\_.
4. Énumérez les six facteurs qui augmentent le risque d'une maladie cardiovasculaire.
  - i. \_\_\_\_\_
  - ii. \_\_\_\_\_
  - iii. \_\_\_\_\_
  - iv. \_\_\_\_\_
  - v. \_\_\_\_\_
  - vi. \_\_\_\_\_

## Que feriez-vous?

Lisez le scénario suivant et répondez aux questions suivantes :

Vous êtes appelé sur les lieux d'un incident pour aider un homme dont les douleurs à la poitrine irradient au dos et au cou. Il semble aller un peu mieux lorsqu'il se repose, mais la douleur ne disparaît pas complètement. Assis le plus confortablement possible, il est pâle et a le souffle court.

1. En le questionnant, vous découvrez qu'une telle situation s'est déjà produite et que son médecin lui a prescrit « un médicament quelconque » qu'il doit prendre lorsqu'il ressent ce malaise. Il garde ce médicament dans son porte-documents. Vous le trouvez et vous lui apportez. Il en sort une bouteille de nitroglycérine. L'étiquette montre qu'elle lui appartient bien et que le médicament n'est pas expiré. Énumérez les trois renseignements que vous devez obtenir avant de lui suggérer de prendre sa dose de nitroglycérine.
  - i. \_\_\_\_\_
  - ii. \_\_\_\_\_
  - iii. \_\_\_\_\_
2. La première dose de nitroglycérine ne soulage pas les signes et symptômes. Vous avez déjà demandé des soins médicaux plus avancés. Quelle est la prochaine étape que vous devriez entreprendre?
  - a. Lui faire prendre une autre dose de nitroglycérine immédiatement.
  - b. Lui faire mâcher de l'AAS après vous être assuré qu'il ne souffre pas d'asthme et qu'il n'a pas eu de saignements importants récemment
  - c. Lui faire mâcher de l'acétaminophène après vous être assuré qu'il ne souffre pas d'asthme et qu'il n'a pas eu de saignements importants récemment
  - d. Lui administrer des compressions thoraciques pour faciliter la circulation du sang dans l'organisme
3. Énumérez trois autres choses que vous pourriez faire pour soigner cet homme.
  - i. \_\_\_\_\_
  - ii. \_\_\_\_\_
  - iii. \_\_\_\_\_
4. S'il s'agit d'une crise cardiaque, pourquoi est-il important d'obtenir rapidement des soins médicaux plus avancés?

## Testez vos connaissances

Encercler la meilleure réponse à chacune des questions suivantes.

1. Les maladies cardiovasculaires sont une des principales causes de décès chez les adultes au Canada. V ou F
2. Comment se fait-il que certaines personnes ne reconnaissent pas qu'elles sont victimes d'une crise cardiaque?
  - a. Elles peuvent ressentir des signes très « légers » ou absolument aucune douleur
  - b. Les signes et symptômes sont les mêmes que ceux d'un coup de chaleur
  - c. Les signes et symptômes d'une crise cardiaque disparaissent en moins de cinq minutes
  - d. Personne ne sait vraiment quels sont les signes et symptômes d'une crise cardiaque
3. Vous soupçonnez qu'un homme âgé a été victime d'un accident vasculaire cérébral (AVC). Il est inconscient, mais il respire. Vous devriez l'installer :
  - a. sur le dos
  - b. sur le côté
  - c. sur le ventre
  - d. dans une position semi-assise
4. L'hypertension artérielle peut être contrôlée en :
  - a. prenant les médicaments prescrits
  - b. faisant de l'exercice régulièrement et en adoptant un régime alimentaire équilibré
  - c. maintenant un niveau de stress bas
  - d. toutes ces réponses

# Réanimation cardiorespiratoire

## À réviser

Lisez le chapitre 8 de *Soins d'urgence* et faites les exercices suivants.

## Termes-clés

En vous référant à *Soins d'urgence*, définissez les termes suivants :

Arrêt cardiaque : \_\_\_\_\_

Asystole : \_\_\_\_\_

Défibrillateur externe automatisé (DEA) : \_\_\_\_\_

Fibrillation ventriculaire : \_\_\_\_\_

Réanimation cardiorespiratoire (RCR) : \_\_\_\_\_

Tachycardie ventriculaire : \_\_\_\_\_

## Savez-vous...

1. À quel moment est-il approprié de cesser la RCR?

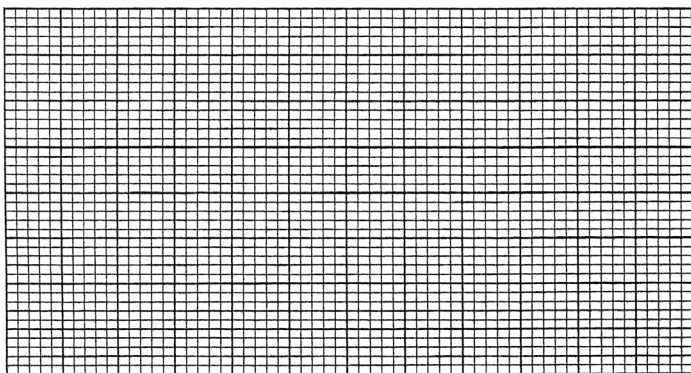
## À compléter

Complétez le tableau ci-dessous en y inscrivant les éléments manquants.

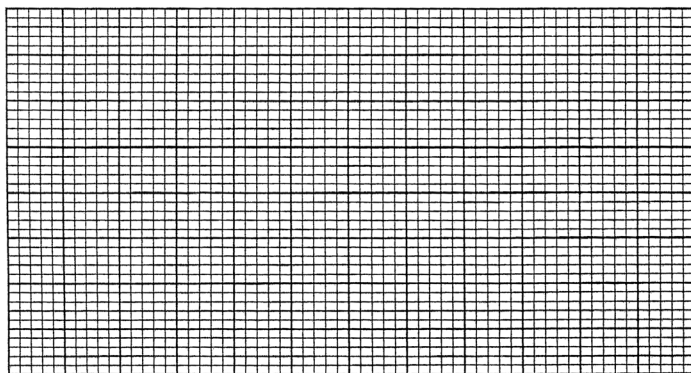
Tableau de RCR			
	Adulte	Enfant	Bébé
Position des mains :	Deux mains sur le milieu de la poitrine	Une ou deux mains sur le milieu de la poitrine	
Comprimer :			De $\frac{1}{2}$ à $\frac{1}{3}$ de la profondeur de la poitrine
Ventiler :			
Cycle :	30 compressions	30 compressions	30 compressions
Fréquence des compressions :	Au moins 100/minute	Au moins 100/minute	Au moins 100/minute

## 2. Rythme cardiaque

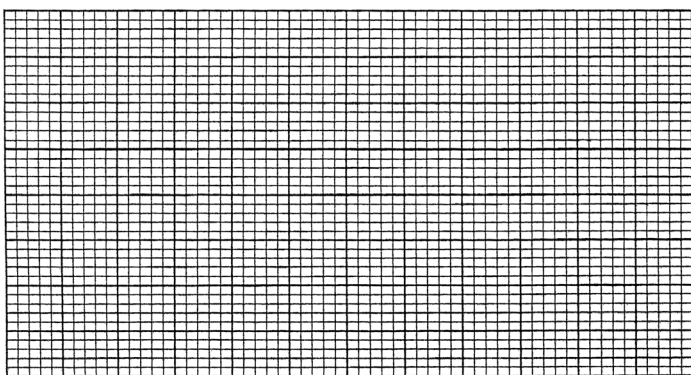
Dessinez ou décrivez les différents rythmes cardiaques sur les papiers électrocardiographiques suivants :



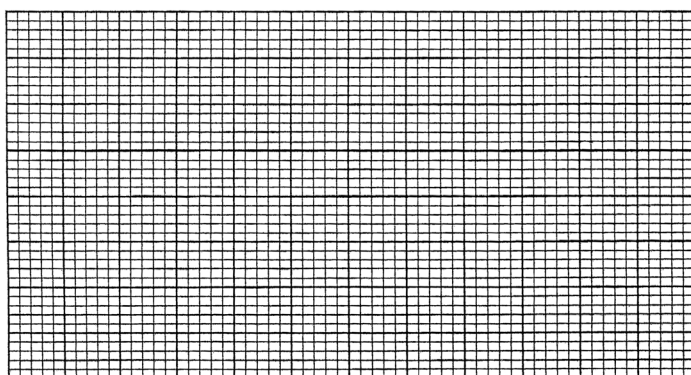
Rythme sinusal normal



Tachycardie ventriculaire



Fibrillation ventriculaire



Asystole

### Que feriez-vous?

Lisez les scénarios suivants et répondez aux questions ci-dessous.

#### Scénario 1

On vous envoie à une résidence après qu'une mère paniquée a appelé en disant que son bébé ne respirait plus. Elle lui donnait son bain et l'a laissé sans surveillance pendant quelques instants, le temps d'aller chercher une serviette dans l'armoire du couloir. Lorsqu'elle est revenue, le visage du bébé était submergé et il ne bougeait plus. La mère l'a sorti de l'eau et elle vous le remet en vous demandant de « faire quelque chose ».

1. Après avoir confirmé que le bébé ne respire pas et qu'il n'a pas de pouls, quelle est la prochaine étape que vous devriez entreprendre?
  - a. Vérifier le pouls.
  - b. Amorcer des compressions thoraciques.
  - c. Donner deux souffles.
  - d. Prendre le bébé et lui donner des tapes dans le dos et des poussées thoraciques.
2. À quel endroit vérifiez-vous le pouls du bébé?
  - a. À l'artère radiale, au poignet
  - b. À l'artère brachiale, au bras
  - c. À l'artère carotidienne, au cou
  - d. À l'artère fémorale, à l'aîne
3. Vous amorcez la procédure de RCR. Quel ratio de compressions et de souffles exercerez-vous?
  - a. 5:1
  - b. 15:2
  - c. 30:1
  - d. 30:2

4. Votre partenaire a calmé la mère, puis il est venu vous aider à donner la RCR jusqu'à ce que les soins médicaux avancés arrivent. L'un de vous continue à exercer les compressions alors que l'autre donne les souffles. Quel ratio de compressions et de souffles exercerez-vous?
  - a. 5:1
  - b. 15:2
  - c. 30:1
  - d. 30:2
5. Quelle est la différence dans la position des mains du secouriste qui fait les compressions lorsque la RCR est pratiquée par deux secouristes ?
3. Alors que vous vous préparez à installer les électrodes sur la poitrine de l'enfant, vous remarquez qu'il est plutôt petit et que les deux électrodes se touchent presque. Que devez-vous faire?
  - a. Utiliser seulement une électrode
  - b. Déplacer l'électrode inférieure plus bas sur l'abdomen afin d'espacer les deux électrodes
  - c. Éviter d'utiliser un DEA sur un enfant
  - d. Placer une électrode sur la poitrine et une autre dans son dos
4. Le DEA analyse et se charge. Vous vous assurez que personne n'est autour avant d'appuyer sur le bouton de « choc ». Quelle est la prochaine étape que vous devrez entreprendre?

### Scénario 2

Vous et votre partenaire avez répondu à une urgence pour un arrêt cardiaque. Votre partenaire a déjà amorcé la RCR et vous arrivez maintenant sur les lieux avec le DEA. Alors que vous vous approchez, vous constatez que votre partenaire effectue la RCR sur un jeune garçon d'environ 6 ans. Vous exposez sa poitrine et voyez un produit d'identification médicale MedicAlert® autour de son cou et reposant sur sa poitrine, indiquant qu'il souffre d'un problème cardiaque.

1. Que devez-vous faire?
  - a. Rien, puisque vous ne devez pas utiliser un DEA sur un enfant.
  - b. Rien, puisque vous ne devez pas utiliser un DEA sur une personne qui a un problème cardiaque connu.
  - c. Utiliser le DEA sur l'enfant.
  - d. Cesser les procédures de RCR.
2. Quelles sont les précautions à prendre avant d'utiliser le DEA sur l'enfant?

### Testez vos connaissances

Encercler la meilleure réponse à chacune des questions suivantes.

1. Le cœur des enfants et des bébés arrête généralement parce que :
  - a. leur cœur n'est pas encore complètement développé
  - b. il existe de nombreuses maladies qui affectent leur cœur
  - c. leur cerveau n'est pas encore entièrement programmé pour régulariser le système électrique du cœur
  - d. ils cessent de respirer
2. Quelle est la responsabilité du secouriste qui s'occupe de la ventilation au cours d'une RCR à deux secouristes?
  - a. Vérifier périodiquement l'efficacité des compressions en vérifiant le pouls
  - b. Demander au secouriste qui administre les compressions d'arrêter à chaque minute afin de réévaluer les points ABC
  - c. Donner un souffle toutes les cinq compressions
  - d. Toutes ces réponses

3. Quel est le but de la RCR?
  - a. Faire en sorte que le cœur recommence à battre lors d'une crise cardiaque
  - b. Continuer de faire circuler le sang oxygéné dans les organes vitaux
  - c. Empêcher tout décès clinique
  - d. Aucune de ces réponses
4. Un DEA défibrillera un coeur asystole. V ou F
5. Parmi les éléments suivants, qu'est-ce qui est un facteur déterminant important pour le succès de la défibrillation?
  - a. Le type de défibrillateur
  - b. Le temps qui s'est écoulé entre le début de la dysrythmie et la défibrillation
  - c. L'âge du patient
  - d. Le nombre de chocs pouvant être donnés dans une période de cinq minutes
6. Une personne âgée est trouvée inconsciente dans un banc de neige. Lorsque vous vérifiez sa circulation, vous devez :
  - a. vérifier son pouls en prenant moins de 10 secondes
  - b. réchauffer le patient avant de vérifier son pouls
  - c. laisser tomber la vérification du pouls et aller directement aux compressions
  - d. vérifier le pouls pendant une période pouvant aller jusqu'à 45 secondes
7. Les principaux signes d'un arrêt cardiaque sont :
  - a. l'inconscience et l'absence de tension artérielle
  - b. l'absence de respiration et présence de pouls
  - c. l'inconscience, l'absence de respiration et l'absence de pouls
  - d. la couleur bleutée autour des lèvres, la peau froide et l'écume autour de la bouche

# Hémorragie, choc et blessures aux tissus mous en milieu de travail

## À réviser

Lisez les chapitres 9, 10 et 12 de *Soins d'urgence* et faites les exercices suivants.

## Termes clés

En vous référant à *Soins d'urgence*, définissez les termes suivants :

Artères : \_\_\_\_\_

Bandage : \_\_\_\_\_

Bandage compressif : \_\_\_\_\_

Blessure par écrasement : \_\_\_\_\_

Blessure provoquée par une explosion : \_\_\_\_\_

Brûlure : \_\_\_\_\_

Brûlure critique : \_\_\_\_\_

Brûlure modérément profonde : \_\_\_\_\_

Brûlure profonde : \_\_\_\_\_

Brûlure superficielle : \_\_\_\_\_

Capillaires : \_\_\_\_\_

Choc : \_\_\_\_\_

Dermatite : \_\_\_\_\_

Formation de caillots sanguins : \_\_\_\_\_

Gangrène : \_\_\_\_\_

Garrot : \_\_\_\_\_

Hématome sous-unguéal : \_\_\_\_\_

Hémorragie : \_\_\_\_\_

Hémorragie externe : \_\_\_\_\_

Hémorragie interne : \_\_\_\_\_



Pansement : \_\_\_\_\_

Plaie : \_\_\_\_\_

Plaie fermée : \_\_\_\_\_

Plaie ouverte : \_\_\_\_\_

Pression directe : \_\_\_\_\_

Tissus mous : \_\_\_\_\_

Veines : \_\_\_\_\_

Volume sanguin : \_\_\_\_\_

### Savez-vous...

1. Énumérez les constituants du sang.

- i. \_\_\_\_\_
- ii. \_\_\_\_\_
- iii. \_\_\_\_\_
- iv. \_\_\_\_\_

2. Énumérez les trois principales fonctions du sang.

- i. \_\_\_\_\_
- ii. \_\_\_\_\_
- iii. \_\_\_\_\_

3. Énumérez les signes et les symptômes d'une hémorragie interne grave.

4. Énumérez cinq choses à faire pour traiter le choc.

- i. \_\_\_\_\_
- ii. \_\_\_\_\_
- iii. \_\_\_\_\_
- iv. \_\_\_\_\_
- v. \_\_\_\_\_

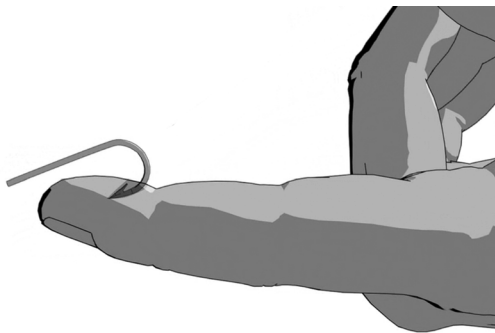
### 5. Jumelage

Tracez une ligne de la colonne de gauche (type de choc) à sa cause correspondante dans la colonne de droite.

TYPE	CAUSE
Neurogène	L'incapacité du coeur à faire circuler suffisamment de sang dans toutes les parties du corps.
Psychogène	Manque de sang et de liquide dans le corps
Septique	Certains facteurs, comme le stress émotionnel causent une dilatation des vaisseaux, ce qui entraîne une accumulation de sang dans les parties éloignées du cerveau.
Cardiogène	Empoisonnement dû à une infection grave qui provoque une dilatation des vaisseaux sanguins.
Hypovolémique	Une réaction à une substance qui met la vie en danger
Respiratoire	L'incapacité des poumons à fournir suffisamment d'oxygène au sang
Anaphylactique	L'incapacité du système nerveux à contrôler la dimension des vaisseaux sanguins, ce qui les force à se dilater

6. Énumérez au moins six signes et symptômes du choc. Soulignez les deux qui sont les meilleurs indicateurs précoces du choc.

7. Indiquez sur l'illustration ci-dessous ce que vous feriez pour soigner cette personne. Décrivez à côté de l'illustration tout autre soin que vous donneriez que vous ne pouvez pas indiquer sur l'illustration.

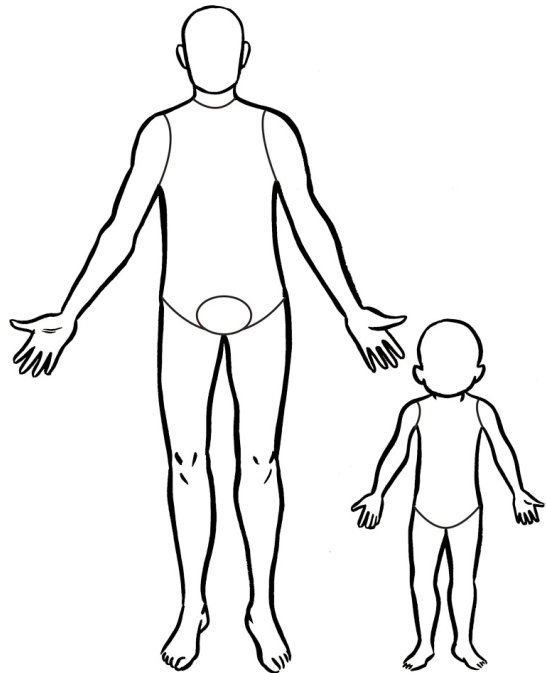


8. Quels sont les quatre types principaux de plaies ouvertes?

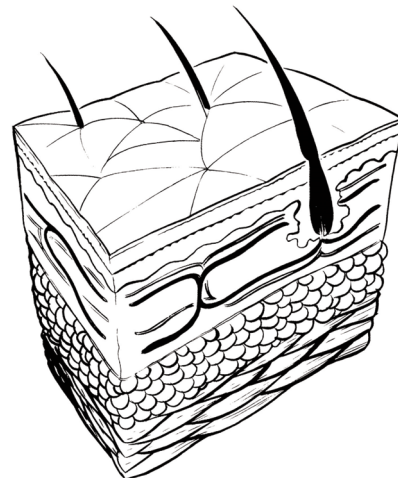
- i. \_\_\_\_\_
- ii. \_\_\_\_\_
- iii. \_\_\_\_\_
- iv. \_\_\_\_\_

### À compléter

1. L'estimation de l'étendue des brûlures  
 Sur les illustrations suivantes, inscrivez le pourcentage qui correspond aux différentes zones du corps pour représenter le pourcentage de la surface corporelle qui est brûlée.



2. La profondeur des brûlures  
 Identifiez les deux couches de la peau sur l'illustration ci-dessous. Ensuite, indiquez les couches qui sont affectées par chacune des profondeurs de brûlures en traçant une flèche au travers la couche correspondante.



## Que feriez-vous?

Lisez les scénarios suivants et répondez aux questions ci-dessous.

### Scénario 1

Vous répondez à un appel pour un incident survenu dans un champ, à un lieu de travail rural. Un homme faisait un feu pour débarrasser son atelier de poteaux de clôture et de débris.. Il a lancé quelques débris dans le feu et, peu de temps après, il y a eu une explosion. Un contenant d'aérosol a dû être mélangé aux débris. Il a été atteint par des éclats et projeté dans les airs avant d'atterrir avec force. En vous approchant de lui, vous remarquez qu'il est couché sur le dos, et qu'il semble anxieux et souffrant. Vous apercevez une blessure importante à sa jambe gauche, qui semble saigner de manière incontrôlable. Votre partenaire prend les précautions pour la colonne vertébrale.

1. Avant d'appliquer une pression directe sur la blessure, vous devez :
  - a. porter des gants
  - b. vérifier ses signes vitaux
  - c. poser les questions SAMPLE
  - d. procéder à un examen secondaire
2. Pendant que vous effectuez un examen secondaire, vous remarquez que l'homme devient somnolent qu'il se plaint de soif et de nausées. Vous découvrez son abdomen et remarquez qu'il est enflé et couvert d'ecchymoses. Ceci pourrait indiquer que l'homme :
  - a. qu'il a fait beaucoup de redressements assis dernièrement
  - b. qu'il a récemment mangé quelque chose qui l'a rendu malade
  - c. qu'il a une hémorragie interne
  - d. qu'il a été brûlé par le feu
3. Quels autres soins pourriez-vous apporter à cet homme?

### Scénario 2

Vous êtes appelé sur les lieux d'une collision de charriot élévateur où un collègue, un adolescent, a été blessé à la cuisse en transférant des matériaux à travers l'atelier. Le conducteur du véhicule parle avec le superviseur de l'équipe. Vous découvrez l'adolescent couché sur le dos par terre, appuyé sur un coude, grimaçant de douleur.

1. Vous prenez un ensemble de signes vitaux et vous découvrez que son pouls est 130, faible et rapide, et que sa tension artérielle est de 86/58. Il est probable :
  - a. qu'il souffre d'une hémorragie interne et son cœur compense en battant plus rapidement
  - b. qu'il souffre d'une infection sévère qui affecte son système cardiovasculaire
  - c. qu'il est fâché contre le conducteur qui l'a frappé et que son niveau de stress est élevé
  - d. que tout va bien, car ces signes vitaux sont normaux pour un adolescent
2. Quelles sont les mesures que vous voudriez prendre pour traiter le collègue?
3. Lorsque vous prenez à nouveau les signes vitaux, son pouls est 150, faible et rapide, sa respiration est inefficace à un taux de 30 fois par minute, et sa tension artérielle est 74/42. Quand vous évaluez son niveau de conscience, il ne réagit pas au son de votre voix. Quelle est la prochaine étape?
  - a. Le secouer pour le réveiller
  - b. Augmenter le débit d'oxygène
  - c. Appliquer un stimulus douloureux et guetter une réaction
  - d. Noter cela et vérifier ses pupilles
4. L'adolescent commence à haleter, puis il cesse de respirer. Vous réévaluez ses points ABC et vous découvrez qu'il subit un arrêt cardiaque. Quelle est la prochaine étape?
  - a. Relever la tension artérielle
  - b. Vérifier à nouveau les signes vitaux
  - c. Aspirer les voies respiratoires, puis augmenter le débit d'oxygène
  - d. Commencer la RCR/DEA

### Scénario 3

Vous êtes appelé à l'entrepôt de votre lieu de travail où l'un de vos collègues essayait d'enlever un objet coincé dans la presse à balles pour carton. Il a réussi à dégager l'objet à temps mais il n'a pas réussi à retirer sa main à temps et elle a été amputée. Il est couché sur le sol en béton, conscient et souffrant d'une douleur sévère.

1. Après vous être assuré que vous portez le bon équipement de protection individuel, quelle est la prochaine étape?
  - a. Effectuer un examen secondaire et chercher d'autres blessures.
  - b. Envelopper la zone où la main se trouvait dans des pansements.
  - c. Relever les signes vitaux.
  - d. Retirer la main de la presse à balles.
2. Laquelle des conditions suivantes le patient est-il susceptible de développer rapidement?
  - a. Choc
  - b. Hémothorax
  - c. Angine
  - d. Infection
3. Quelles sont les quatre mesures à prendre pour augmenter les chances de succès pour rattacher la main amputée?
  - i. \_\_\_\_\_
  - ii. \_\_\_\_\_
  - iii. \_\_\_\_\_
  - iv. \_\_\_\_\_

### Scénario 4

Une cuisinière d'un certain âge glisse dans la cafétéria sur votre lieu de travail. En tombant, elle tend la main, et frappe la poignée d'une casserole posée sur la cuisinière. La casserole, dans laquelle bouillaient des pommes de terre, se renverse sur le poêle et l'eau tombe sur la femme et l'ébouillante.

1. Vous constatez son visage et son bras gauche sont recouverts de brûlures modérément profondes. Elle a des brûlures superficielles au le bras droit. Estimez le pourcentage de la surface de son corps qui a été brûlée.
  - a. 9 %
  - b. 18 %
  - c. 27 %
  - d. 36 %

2. Comment allez-vous soigner ces brûlures?
  - a. Lui demander de s'étendre dans une baignoire remplie d'eau glacée
  - b. Appliquer des linges froids sur toute la zone brûlée.
  - c. Mettre de la glace sur les zones grièvement brûlées
  - d. Refroidir immédiatement les brûlures afin de prévenir davantage de brûlures et réduire la douleur,
3. Il s'agit d'une brûlure critique et vous devez faire appel à des soins médicaux plus avancés. V ou F
4. Une fois les brûlures refroidies, que devez-vous appliquer sur les brûlures pour empêcher l'air d'y pénétrer et pour soulager la douleur?
  - a. Des pansements stériles non adhésifs
  - b. Des pansements occlusifs stériles
  - c. Rien
  - d. D'autres linges frais

### Testez vos connaissances

Encercler la meilleure réponse à chacune des questions suivantes.

1. Un signe d'hémorragie externe grave est :
  - a. du sang qui s'écoule d'une blessure
  - b. du sang qui ne coagule pas après que vous ayez tenté de le contrôler
  - c. du sang qui gicle d'une blessure
  - d. b et c
2. Quelle mesure n'est PAS nécessaire dans le cas d'une hémorragie interne grave?
  - a. Obtenir des soins médicaux plus avancés
  - b. Administrer de l'oxygène supplémentaire
  - c. Donner des gorgées d'eau au patient
  - d. Traiter la personne pour un le choc
3. Quels sont les trois types de vaisseaux qui transportent le sang?
  - a. Artères, capillaires et veines
  - b. Artères, alvéoles et veines
  - c. Atriaux, capillaires et ventricules
  - d. Artères, bronchioles et veines

4. Si une personne a une perte de sang importante, la tension artérielle devrait :
  - a. monter
  - b. descendre
  - c. demeurer normale
  - d. démontrer un écart plus important entre la pression systolique et la pression diastolique
5. Si le sang gicle d'une blessure de manière incontrôlable, quel équipement de protection individuel devriez-vous porter?
  - a. Gants
  - b. Blouse
  - c. Lunettes de protection et masque
  - d. Toutes ces réponses
6. Si la personne a une hémorragie interne grave causée par une chute, quel équipement de protection individuelle devriez-vous porter?
  - a. Gants
  - b. Blouse
  - c. Lunettes de protection et masque
  - d. Toutes ces réponses
7. Si la pression directe et les bandages compressifs n'arrêtent pas le saignement, laquelle des solutions suivantes peut être utilisée en dernier recours, mais uniquement par du personnel formé?
  - a. Clampage artériel
  - b. Garrot
  - c. Bandages élastiques
  - d. Récompression hyperbare
8. Pourquoi le choc constitue-t-il un danger de mort?
  - a. Le sang devient toxique
  - b. Les organes vitaux ne reçoivent pas assez de sang riche en oxygène
  - c. Il n'y a pas suffisamment de sang dans le système circulatoire
  - d. Le dioxyde de carbone n'est pas libéré des tissus en quantités suffisantes
9. Pourquoi la peau d'une personne en état de choc est-elle pâle et froide?
  - a. Le cœur bat plus rapidement et la chaleur du corps est utilisée comme énergie
  - b. Le cœur ralentit et, par conséquent, moins de chaleur est produite
  - c. Il y a constriction des vaisseaux sanguins dans les bras, les jambes et la peau
  - d. Le corps se refroidit lui-même afin de conserver l'énergie
10. Laquelle des situations suivantes est susceptible de mener au choc?
  - a. Un adolescent se blesse à la colonne vertébrale lors d'un accident de plongeon
  - b. Un travailleur perd un bras dans une pièce d'équipement agricole
  - c. Un enfant grippé ne réussit à être incapable de garder des liquides pendant plusieurs jours
  - d. Toutes les réponses
11. Dans le cas d'une maladie ou d'une blessure grave, le choc est habituellement l'étape finale avant la mort. V ou F
12. Comment doit-on positionner une personne en choc?
  - a. Sur le dos, la tête élevée
  - b. A plat, sur le dos
  - c. Assise dans une chaise
  - d. Sur une longue planche dorsale
13. Lequel des éléments suivants n'est PAS inclus dans les soins généraux à donner en cas de choc?
  - a. Administrer de l'oxygène
  - b. Conserver la température normale du corps
  - c. Administrer des ventilations assistées
  - d. Encourager à se reposer et rassurer
14. Il est nécessaire d'identifier la nature exacte de la maladie ou de la blessure avant de pouvoir traiter une personne pour le choc. V ou F
15. Si une blessure entraîne une perte de sang importante, quelle en sera la conséquence?
  - a. La tension artérielle augmentera
  - b. La peau deviendra rouge et chaude
  - c. Le rythme cardiaque baissera
  - d. Le volume sanguin diminuera
16. Il ne faut pas attendre que le choc se développe pour administrer des soins. V ou F
17. Pourquoi est-il important d'aider quelqu'un en choc à se reposer confortablement?
  - a. Cela pourrait contribuer à réduire la douleur
  - b. Cela réduit la charge de travail du cœur
  - c. Cela permet aux vaisseaux sanguins de se resserrer
  - d. a et b

18. Laquelle des mesures suivantes n'est PAS une étape des soins à donner en cas d'éraflure?
- Poser un pansement stérile par-dessus la plaie
  - Mettre de la glace sur la plaie
  - Nettoyer la plaie au savon et à l'eau
  - Rincer la plaie sous l'eau courante
19. À quoi sert un bandage?
- Il empêche l'air d'atteindre la plaie et les pansements de bouger.
  - Il constitue une couverture stérile pour la plaie
  - Il exerce de la pression pour contrôler l'hémorragie et il soutient les parties du corps blessées
  - Il permet à la plaie de respirer et prévient l'infection
20. Si quelqu'un a été frappé par la foudre, quelles blessures devriez-vous soupçonner?
- Des brûlures
  - Des blessures à la colonne vertébrale
  - Des plaies d'entrée et de sortie
  - Toutes les réponses
21. Si une personne souffre d'une brûlure qui est noire et carbonisée avec des tissus blancs au centre, c'est :
- une brûlure superficielle
  - une brûlure modérément profonde
  - une brûlure profonde
  - Aucune des réponses
22. Si vous posez un bandage sur l'avant-bras, vous devez laisser les doigts de la main exposés. V ou F
23. Une femme a échappé une poudre chimique sur son pied, provoquant une brûlure chimique. Vous devez d'abord :
- enfiler un gant et, avec une brosse, enlever les produits chimiques secs qui sont sur son pied
  - refroidir la zone sous l'eau courante
  - mettre une compresse froide sur la zone
  - recouvrir la zone d'un pansement stérile non adhésif
24. Vous devez faire appel à des soins médicaux plus avancés dans laquelle des situations suivantes :
- Un homme de 35 ans avec brûlure profonde à la main
  - Un enfant de 7 ans a un coup de soleil dans le dos
  - Une femme de 72 ans qui a une brûlure couverte d'ampoules sur la jambe
  - a et c
25. Une contusion du myocarde est :
- une ecchymose au cœur
  - toute ecchymose située sur le torse
  - toute blessure aux tissus mous du cœur
  - une rupture d'un des vaisseaux sanguins majeurs qui transportent le sang vers le cœur
26. La zone qui entoure une plaie récente est maintenant rouge et enflée. La zone semble chaude au toucher. Cela peut indiquer :
- un processus de guérison rapide
  - une hémorragie interne grave
  - une infection
  - une brûlure superficielle
27. Lequel des mécanismes suivants n'est PAS un mécanisme de blessure causé par une explosion?
- Des éclats projetés par l'explosion
  - L'empoisonnement à cause des émanations libérées par l'explosion
  - Un traumatisme causé par le fait d'être projeté par l'explosion
  - Une blessure provoquée par l'onde de pression ou la vague de chaleur de l'explosion

# Blessures musculo-squelettiques

## À réviser

Lisez le chapitre 13 de *Soins d'urgence* et faites les exercices suivants.

## Termes clés

En vous référant à *Soins d'urgence*, définissez les termes suivants :

Articulation : \_\_\_\_\_

Attelle : \_\_\_\_\_

Circulation distale : \_\_\_\_\_

Entorse : \_\_\_\_\_

Extrémités : \_\_\_\_\_

Foulure : \_\_\_\_\_

Fracture : \_\_\_\_\_

Immobiliser : \_\_\_\_\_

Ligament : \_\_\_\_\_

Luxation : \_\_\_\_\_

Muscle : \_\_\_\_\_

Muscles squelettiques : \_\_\_\_\_

Os : \_\_\_\_\_

Ostéoporose : \_\_\_\_\_

Tendon : \_\_\_\_\_

Traction : \_\_\_\_\_



## Savez-vous...

1. Pourquoi est-il important de vérifier la circulation distale et la sensation avant et après la pose d'une attelle sur une blessure musculosquelettique?

2. Énumérez cinq signes et symptômes courants associés à la plupart des blessures musculosquelettiques.

i. \_\_\_\_\_

ii. \_\_\_\_\_

iii. \_\_\_\_\_

iv. \_\_\_\_\_

v. \_\_\_\_\_

3. Énumérez cinq signes et symptômes indiquant qu'une blessure musculo-squelettique est grave.

i. \_\_\_\_\_

ii. \_\_\_\_\_

iii. \_\_\_\_\_

iv. \_\_\_\_\_

v. \_\_\_\_\_

4. Quelles sont généralement les quatre étapes pour soigner les blessures musculo-squelettiques?

i. \_\_\_\_\_

ii. \_\_\_\_\_

iii. \_\_\_\_\_

iv. \_\_\_\_\_

5. Quels sont les quatre types d'attelles?

i. \_\_\_\_\_

ii. \_\_\_\_\_

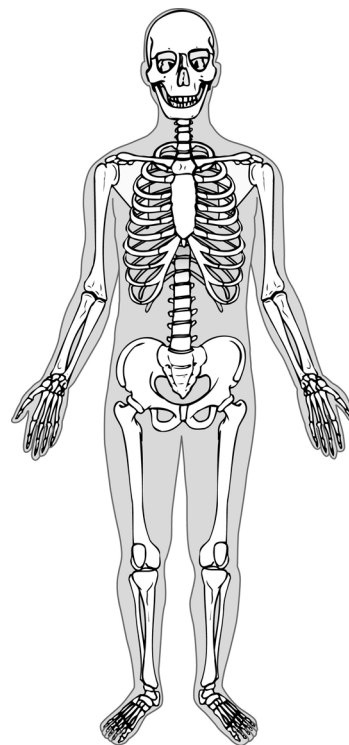
iii. \_\_\_\_\_

iv. \_\_\_\_\_

## À compléter

1. Le squelette

Sur l'illustration ci-dessous, indiquez où se situent les structures suivantes : fémur, bassin, humérus, clavicule, crâne, rotule, sternum, ulna cubitus.



2. Cette patiente s'est fracturé la partie inférieure de la jambe. Dessinez ou décrivez ce que vous pourriez faire pour la soigner.





## Que feriez-vous?

Lisez scénarios suivants et répondez aux questions ci-dessous.

### Scénario 1

Vous êtes appelé à un terrain de sport où une joueuse de rugby vient d'être frappée sur le devant des jambes. Elle est couchée sur le sol, au milieu du champ. L'entraîneur est avec elle, et presque toutes les joueuses des deux équipes l'entourent.

1. Alors que vous vous approchez, vous remarquez qu'une jambe est plus courte que l'autre et que son pied est pointé vers l'extérieur. Ceci pourrait indiquer :
  - a. une blessure à la hanche
  - b. une cheville fracturée
  - c. un fémur fracturé
  - d. un choc
2. Parmi les énoncés suivants, qu'est-ce qui est un traitement approprié pour cette blessure?
  - a. Appliquer une attelle de traction
  - b. Attacher la jambe blessée à la jambe non blessée
  - c. Laisser la blessure telle quelle jusqu'à ce que la patiente puisse être déplacée ou transportée
  - d. Toutes ces réponses
3. Énumérez quatre façons de vérifier la circulation distale et la sensation.
  - i. \_\_\_\_\_
  - ii. \_\_\_\_\_
  - iii. \_\_\_\_\_
  - iv. \_\_\_\_\_

### Scénario 2

Vous arrivez sur les lieux d'un incident où un garçon de 13 ans a trébuché et est tombé sur son bras. Son avant-bras semble déformé et il souffre beaucoup. Il est assis sur le sol en tenant son bras sur sa poitrine.

1. Quels sont les deux os qui pourraient être cassés?
  - a. Tibia et péroné
  - b. Radius et humérus
  - c. Omoplate et clavicule
  - d. Radius et cubitus

2. Lorsque vous appliquerez une attelle à cette blessure, cette dernière devrait :
  - a. immobiliser le coude et le poignet
  - b. être constituée seulement d'une écharpe
  - c. faire en sorte que le bras soit droit
  - d. inclure une traction
3. Vous devriez sécuriser le bras à la poitrine après avoir appliqué une écharpe. V ou F
4. Après avoir posé une attelle, vous remarquez que les doigts deviennent pâles et froids. Vous devriez :
  - a. traiter le garçon pour le choc
  - b. retirer l'attelle et recommencer
  - c. desserrer les bandages ou les attaches
  - d. mettre une mitaine ou un gant sur la main

### Testez vos connaissances

Encerclez la meilleure réponse à chacune des questions suivantes.

1. Appliquer du froid sur une blessure musculo-squelettique est utile, car cela :
  - a. gèle la peau pour engourdir la douleur
  - b. aide à atténuer la douleur et l'inconfort
  - c. abaisse la température de la partie blessée à une température optimale de guérison
  - d. tue les agents pathogènes qui pourraient provoquer l'infection
2. Quand devriez-vous soigner les blessures musculo-squelettiques?
  - a. Lors de l'examen primaire
  - b. Lorsque vous les découvrez au cours de votre examen secondaire
  - c. Après l'examen secondaire
  - d. Dès que le patient les identifie comme plainte principale
3. Lequel des énoncés suivants n'est pas un objectif de l'immobilisation d'une blessure?
  - a. Réduire la circulation sanguine au membre blessé
  - b. Diminuer la douleur
  - c. Prévenir plus de dommage ou de blessure
  - d. Réduire le risque d'un saignement important

4. Parmi les énoncés suivants, lequel constitue un principe fondamental de la pose d'attelle?
  - a. On doit poser une attelle sur la région ou les articulations qui se trouvent au-dessus et au-dessous de la blessure
  - b. On doit vérifier la circulation et la sensation avant et après l'application d'une attelle
  - c. On peut poser une attelle seulement si cela ne risque pas d'aggraver la blessure
  - d. Toutes ces réponses
5. Lors du traitement d'un genou plié avec fracture soupçonnée et dont le déplacement provoque une douleur on doit :
  - a. l'immobiliser dans la position dans laquelle on l'a trouvé
  - b. le replacer à sa position anatomique normale puis l'immobiliser
  - c. demander au patient d'allonger la jambe
  - d. éviter d'immobiliser la blessure
6. Appliquer une attelle à traction est approprié pour :
  - a. une fracture de la clavicule
  - b. une dislocation de l'épaule
  - c. une fracture du fémur
  - d. toute blessure à la cheville
7. Avant d'immobiliser une blessure, vous devriez toujours :
  - a. remettre le membre dans sa position anatomique normale
  - b. contrôler tout saignement
  - c. pousser tout os découvert sous la peau
  - d. élever la blessure
8. Lequel des modes d'utilisation des bandages suivants est efficace pour appliquer une pression sur une épaule ou un genou?
  - a. Bandage en forme triangulaire
  - b. Bandage de type crochet joint
  - c. Bandage avec dégagement des extrémités
  - d. Bandage en huit
9. Lorsque vous posez une attelle rigide sur un avant-bras, vous devriez :
  - a. rembourrer l'attelle pour qu'elle s'ajuste aux difformités
  - b. sécuriser la main et les doigts en les attachant de façon serrée à l'attelle
  - c. attacher l'attelle directement sur la partie blessée
  - d. faire en sorte que l'attelle s'étende de l'épaule jusqu'au bout des doigts

# Blessures à la tête et à la colonne vertébrale

## À réviser

Lisez le chapitre 14 de *Soins d'urgence* et faites les exercices suivants.

### Termes clés

En vous référant à *Soins d'urgence*, définissez les termes suivants :

Collet cervical : \_\_\_\_\_

Colonne vertébrale : \_\_\_\_\_

Immobilisation rectiligne : \_\_\_\_\_

Moelle épinière : \_\_\_\_\_

Vertèbres : \_\_\_\_\_

## Savez-vous...

### 1. Série d'événements

Numérotez les étapes suivantes selon la bonne séquence pour immobiliser quelqu'un sur une planche dorsale. (Supposez que le patient repose sur le dos.)

- \_\_\_\_\_ Placer la planche dorsale derrière le patient
- \_\_\_\_\_ Attacher les cuisses à la planche
- \_\_\_\_\_ Mettre un collet cervical
- \_\_\_\_\_ S'assurer que le patient est bien positionné sur la planche
- \_\_\_\_\_ Immobiliser la tête sur la planche
- \_\_\_\_\_ Entreprendre une immobilisation rectiligne
- \_\_\_\_\_ Vérifier le dos pour détecter les blessures
- \_\_\_\_\_ Attacher la poitrine à la planche
- \_\_\_\_\_ Attacher les jambes à la planche
- \_\_\_\_\_ Rouler le patient en un bloc sur le côté
- \_\_\_\_\_ Rouler le patient en un bloc sur la planche dorsale
- \_\_\_\_\_ Attacher les hanches à la planche

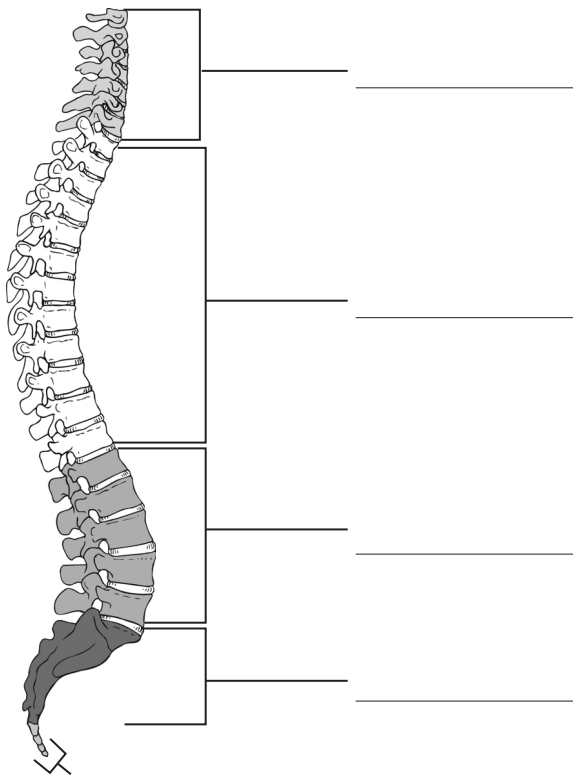
### 2. Énumérez huit signes et symptômes indiquant qu'une personne a une blessure à la tête et/ou à la colonne vertébrale.

- i. \_\_\_\_\_
- ii. \_\_\_\_\_
- iii. \_\_\_\_\_
- iv. \_\_\_\_\_
- v. \_\_\_\_\_
- vi. \_\_\_\_\_
- vii. \_\_\_\_\_
- viii. \_\_\_\_\_

## À compléter

### 1. Régions rachidiennes

Sur l'illustration, identifiez les cinq régions rachidiennes.



### Que feriez-vous?

Lisez les scénarios suivants et répondez aux questions ci-dessous.

#### Scénario 1

Une bataille a éclaté dans un bar du centre-ville. Vous arrivez avec votre partenaire et les agents de la paix vous font entrer. Un homme est assis sur un tabouret et tient sa main qui est coupée et contusionnée. Il a de petites coupures sur le visage et les mains. L'autre est assis sur une chaise, tenant son visage entre ses mains.

Votre partenaire se dirige vers l'homme sur le tabouret, et vous vers celui assis sur la chaise. En regardant son visage, vous voyez que du sang s'écoule de son nez et de sa bouche. Il a également un œil au beurre noir. Il a de la difficulté à vous parler, car il semble que sa mâchoire soit fracturée.

1. Dans cette situation, vous devriez soupçonner une blessure à la tête et/ou à la colonne vertébrale.  
V ou F

2. Quelle est la préoccupation principale lorsqu'il y a une blessure à la bouche ou à la mâchoire?
3. L'homme a perdu deux dents. Pour contrôler le saignement des gencives, vous devriez :
  - a. lui demander de placer un linge sur sa bouche
  - b. lui demander de se pencher vers l'avant et d'ouvrir la bouche
  - c. lui donner un morceau de gaze roulée pour qu'il le mette dans l'espace où étaient les dents
  - d. remettre les dents dans leur cavité
4. Si vous trouvez les dents, vous devriez :
  - a. demander à l'homme de les mettre dans sa poche
  - b. les mettre dans un contenant de lait et les garder près de l'homme
  - c. les jeter
  - d. les mettre dans un contenant d'alcool

#### Scénario 2

Un couvreur qui transportait un coffre à outils est tombé d'une échelle, faisant une chute de cinq mètres (16 pieds). Il repose sur le dos et ne peut plus bouger. Il est conscient. Pendant la chute, un clou est tombé du coffre et s'est logé dans l'œil du couvreur. Vous voyez également de petites coupures sur son visage, et un liquide s'écoule de ses oreilles. Son équipe de travail descend du toit pour voir ce qui se passe.

1. Que devriez-vous faire en premier?
  - a. Immobiliser le clou dans son œil.
  - b. Effectuer un renversement de la tête avec soulèvement du menton et vérifier si sa respiration est normale
  - c. L'installer en position latérale de récupération
  - d. Réduire les mouvements de sa tête et de sa colonne vertébrale au minimum

2. Vous avez appliqué l'immobilisation rectiligne manuelle et vous attendez les soins spécialisés. L'homme vomit. Que devez-vous faire?
  - a. Tourner immédiatement la tête de l'homme de côté pour drainer les vomissures
  - b. Ouvrir la bouche de l'homme en pratiquant une subluxation de la mâchoire inférieure et enlever les vomissures
  - c. Demander à un des membres de l'équipe de travail de vous aider à faire rouler l'homme sur le côté. Lui demander de faire rouler le haut du corps pendant que vous maintenez la stabilisation en ligne
  - d. Demander à un des membres de l'équipe de travail de vous aider à faire rouler l'homme sur le côté. Lui demander de faire rouler le bas du corps pendant que vous faites rouler le haut du corps
3. Pourquoi un traumatisme crânien fermé met-il la vie en danger?
4. De quelle façon allez-vous traiter l'oeil dans lequel le clou est empalé?

### Testez vos connaissances

Encercler la meilleure réponse à chacune des questions suivantes.

1. Dans quel cas ne doit-on PAS déplacer la tête d'une personne ayant subi une blessure à la colonne vertébrale?
  - a. S'il y a une importante angulation d'un côté.
  - b. S'il y a une résistance lorsqu'on bouge la tête.
  - c. Si le patient dit souffrir lorsqu'on lui bouge la tête.
  - d. Toutes ces réponses.
2. Une personne a le cuir chevelu en sang et le crane déformé. Comment faire pour contrôler l'hémorragie?
  - a. Appliquer le point de pression de la carotide
  - b. Appliquer une pression autour de la blessure
  - c. Appliquer une pression directe sur la blessure
  - d. N'appliquer aucune pression près de la blessure
3. Parmi ces situations impliquant un saignement de nez, laquelle nécessite des soins médicaux plus avancés?
  - a. Il est causé par l'hypertension artérielle
  - b. Il s'agit du quatrième saignement de nez en un an pour ce patient
  - c. Il est causé par l'hypotension artérielle
  - d. Il s'agit du premier saignement de nez pour ce patient
4. Un patient porte un casque muni d'une visière. Dans quel cas devez-vous enlever le casque?
  - a. Il faut toujours enlever le casque
  - b. Si le casque exerce une pression sur l'arrière de la tête et s'il provoque un mal de tête
  - c. Si le casque gêne la respiration artificielle ou l'immobilisation rectiligne de la tête
  - d. Il ne faut jamais enlever le casque
5. Dans lequel des cas suivants devrait-on soupçonner une blessure à la tête et/ou à la colonne vertébrale?
  - a. Une femme inconsciente qui a été impliquée dans une collision de voiture ne portant pas sa ceinture de sécurité
  - b. Un adolescent inconscient qui a été sorti de l'eau après avoir plongé d'une falaise près du bord d'un lac
  - c. Le casque de sécurité d'un mineur été a fendu par des débris tombés sur lui
  - d. Toutes ces réponses
6. Une joueuse de soccer souffre possiblement d'une commotion cérébrale. Elle affirme qu'elle se sent bien. C'est la finale du championnat et elle est la joueuse étoile. Que doit-elle faire?
  - a. Ne pas retourner jouer
  - b. Retourner sur le terrain, mais essayer de ne pas faire trop d'efforts
  - c. Retourner jouer
  - d. Prendre la place du gardien de but afin de ne pas avoir à courir autant
7. Parmi les signes vitaux suivants, qu'est-ce qui peut indiquer une blessure à la tête?
  - a. Les pupilles et le niveau de conscience
  - b. Le pouls et la pression artérielle
  - c. La fréquence respiratoire
  - d. Toutes ces réponses
8. Les blessures aux yeux sont généralement des urgences mettant la vie de la personne en danger. V ou F

9. Si une blessure au cou saigne abondamment, il faut :
- a. Appliquer une pression à l'artère carotide
  - b. appliquer un bandage compressif, en prenant garde de ne pas comprimer les artères carotides
  - c. coller un pansement volumineux sur la blessure
  - d. placer le patient sur le côté, avec le côté blessé vers le haut

# Blessures à la poitrine, à l'abdomen et au bassin

## À réviser

Lisez le chapitre 15 de *Soins d'urgence* et faites les exercices suivants.

## Termes clés

En vous référant à *Soins d'urgence*, définissez les termes suivants :

Anévrisme de l'aorte abdominale : \_\_\_\_\_

Hémothorax : \_\_\_\_\_

Pansement occlusif : \_\_\_\_\_

Pneumothorax : \_\_\_\_\_

Pneumothorax ouvert : \_\_\_\_\_

Sternum : \_\_\_\_\_

Pneumothorax sous tension : \_\_\_\_\_

Volet costal : \_\_\_\_\_

## Savez-vous...

### 1. Signes et symptômes

Encerclez les signes et symptômes les plus souvent associés aux blessures à la poitrine, soulignez ceux qui sont les plus souvent associés aux blessures abdominales et/ou au bassin et encadrez les signes et les symptômes associés aux trois types de blessures.

Nausées et vomissements	Peau pâle
Soif	Cracher du sang
Faiblesse	Déformation évidente
Difficulté à respirer (dyspnée)	Douleur qui s'accroît au
Organes saillants	site de la blessure
Abdomen sensible au toucher	lorsque la personne
Rougeur de la peau	respire profondément ou
Peau bleuâtre	bouge
Ecchymose	

### Que feriez-vous?

Lisez les scénarios suivants et répondez aux questions ci-dessous.

## Scénario 1

Vous arrivez sur les lieux d'un incident où un chasseur a accidentellement reçu une balle dans la poitrine. Il est étendu sur le dos et sa veste est ensanglantée. Il est à bout de souffle. En vous approchant, vous entendez des espèces de gargouillements provenant de sa cage thoracique.

1. Vous pensez que la balle a provoqué :
  - a. une côte fracturée
  - b. un pneumothorax ouvert
  - c. un volet costal
  - d. une perforation du rein
2. Vous ouvrez sa veste et découvrez un trou sur son côté gauche. Vous ne voyez aucune autre plaie sur la poitrine ou l'abdomen, et vous ne voyez pas de sang provenant d'ailleurs. Vous couvrez le trou avec votre main gantée jusqu'à ce que vous puissiez le recouvrir avec :
  - a. de la gaze stérilisée
  - b. un pansement adhésif
  - c. un pansement occlusif
  - d. un bandage triangulaire

3. En fonction de l'article choisi à la question précédente, comment allez-vous procéder pour mettre un bandage sur cette plaie et pourquoi?
4. Quelle situation peut se présenter si l'air pénètre dans la cavité pleurale?
  - a. Un volet costal
  - b. Un hémithorax
  - c. Un anévrisme de l'aorte abdominale
  - d. Un pneumothorax

### Scénario 2

Un adolescent a été poignardé à l'abdomen. Il est à peine conscient, mais n'éprouve aucune difficulté à respirer. Sa peau est pâle, il est en sueur et se plaint d'avoir soif. Vous voyez qu'il repose dans du sang qui s'écoule de son côté. En vous approchant, vous voyez une grande plaie juste au-dessus de son nombril, et vous constatez qu'il y a un organe qui sort de cette plaie.

1. Que devez-vous faire?
  - a. Couvrir son abdomen
  - b. Lui administrer de l'oxygène
  - c. Retirer les vêtements autour de la blessure
  - d. Toutes ces réponses
2. Que devez-vous faire quand vous couvrez la plaie?
  - a. Appliquer une pression directe
  - b. Commencer par humidifier les pansements
  - c. Remettre les organes en place dans la cavité abdominale
  - d. Commencer par placer une pellicule plastique sur l'abdomen
3. Les lieux doivent être traités comme une scène de crime. V ou F

### Testez vos connaissances

Encerclez la meilleure réponse à chacune des questions suivantes.

1. Une personne souffrant d'une blessure au bassin doit être immobilisée sur une planche dorsale. V ou F
2. Une personne subit une blessure par perforation à environ 5 cm (2 po) sous le nombril. Quel est l'organe qui risque le plus d'être touché?
  - a. Le pancréas
  - b. La vésicule biliaire
  - c. La vessie
  - d. Le foie

3. Une fracture du bassin peut entraîner une incapacité de bouger les jambes ou de les sentir. Quelle autre blessure peut présenter ces symptômes?
  - a. Une blessure au bas de la colonne vertébrale
  - b. Une rupture de la rate
  - c. Une fracture du fémur
  - d. Une crise cardiaque
4. Si vous observez des pulsations au niveau de l'abdomen, vous devez :
  - a. compter le nombre de pulsations par minute
  - b. pousser sur les quatre quadrants de l'abdomen afin de déterminer l'origine des pulsations
  - c. traiter le patient pour le choc et pour une hémorragie interne
  - d. placer le patient en position latérale de récupération
5. En pénétrant dans la cavité pleurale, lequel de ces éléments cause un hémithorax?
  - a. Des enzymes digestives
  - b. Du sang
  - c. Un hématoctrite
  - d. Des tissus
6. Comment devez-vous placer les jambes d'un patient que vous traitez pour une blessure fermée à l'abdomen?
  - a. Elles doivent être pliées, les genoux ramenés sur la poitrine
  - b. Elles doivent être étendues et droites
  - c. Elles doivent être surélevées d'une quinzaine de centimètres
  - d. Elles doivent être légèrement pliées avec une couverture sous les genoux
7. Pour traiter un volet costal, vous devez :
  - a. appliquer des pansements volumineux sur la section affectée
  - b. sécuriser fermement les bras du patient sur sa poitrine
  - c. faire coucher le patient sur son côté droit
  - d. bander la poitrine en entier en vous assurant de ne pas gêner la respiration
8. Si l'abdomen est frappé par un objet contondant la rate risque d'être endommagée. Cela peut entraîner :
  - a. une infection
  - b. une gastroentérite
  - c. des pertes de sang importantes
  - d. des difficultés respiratoires (dyspnée)



# Maladies soudaines

## À réviser

Lisez le chapitre 16 de *Soins d'urgence* et faites les exercices suivants.

## Termes-clés

En vous référant à *Soins d'urgence*, définissez les termes suivants :

Appendicite : \_\_\_\_\_

Calculs rénaux : \_\_\_\_\_

Convulsion : \_\_\_\_\_

Épilepsie : \_\_\_\_\_

État de mal épileptique : \_\_\_\_\_

Évanouissement : \_\_\_\_\_

Gastroentérite : \_\_\_\_\_

Glucomètre : \_\_\_\_\_

Hyperglycémie : \_\_\_\_\_

Hypoglycémie : \_\_\_\_\_

Infection urinaire : \_\_\_\_\_

Insuline : \_\_\_\_\_

Mal des hauteurs : \_\_\_\_\_

Niveau de glycémie : \_\_\_\_\_

Occlusion intestinale : \_\_\_\_\_

Péritonite : \_\_\_\_\_

Ulcère gastrique : \_\_\_\_\_

Urgence diabétique : \_\_\_\_\_

## Savez-vous...

1. Énumérez six situations pour lesquelles des soins médicaux plus avancés doivent être obtenus en cas de convulsions.

- i. \_\_\_\_\_
- ii. \_\_\_\_\_
- iii. \_\_\_\_\_
- iv. \_\_\_\_\_
- v. \_\_\_\_\_
- vi. \_\_\_\_\_

2. Trouvez les erreurs

Lisez le scénario suivant et trouvez trois erreurs commises par ce répondant.

Vous êtes appelé dans la salle de loisirs d'une résidence pour personnes âgées où une vieille dame est affaissée dans un fauteuil. L'infirmière vous explique que la dame a été prise de vertige et qu'elle était désorientée, et qu'elle est maintenant inconsciente. Sa respiration et son pouls sont rapides. Après avoir interrogé le personnel, vous apprenez qu'elle est diabétique et qu'elle prend de l'insuline. Une des infirmières vous dit qu'une telle situation s'est déjà produite dans le passé et qu'elle lui avait alors donné un verre de jus. Vous demandez des soins médicaux plus avancés. Vous décidez de ne pas utiliser de glucose oral, car la dame souffre peut-être d'hyperglycémie et lui donner plus de sucre pourrait lui faire du tort. Vous effectuez un examen primaire puis vous recouvrez la femme avec une couverture légère afin de la garder au chaud. Même si elle est inconsciente, vous lui versez un peu d'eau dans la bouche puisque vous craignez qu'elle soit déshydratée. Vous lui administrez ensuite de l'insuline.

1. Quelles sont les trois erreurs que le répondant a commises?

- i. \_\_\_\_\_
- ii. \_\_\_\_\_
- iii. \_\_\_\_\_

## Que feriez-vous?

Lisez les scénarios suivants et répondez aux questions ci-dessous.

### Scénario 1

Un jeune homme de 22 ans qui travaille dans un magasin de vélos s'écroule soudainement sur le sol et commence à trembler de façon incontrôlée. Ses bras et ses jambes s'agitent pendant quelques minutes. Il reste étendu sur le sol flasque et sans réaction. Vous arrivez sur les lieux au moment où les tremblements cessent.

1. C'est probablement :

- a. une urgence diabétique
- b. une convulsion
- c. l'appendicite
- d. un évanouissement.

2. Qu'est-ce que ses collègues auraient pu faire avant votre arrivée?

3. Vous effectuez un examen primaire et déterminez que ses points ABC sont normaux. Vous ne décelez aucune autre blessure visible. Il est somnolent et désorienté. À quelle phase de la convulsion se trouve-t-il?

- a. Clonique
- b. Aura
- c. Post-critique
- d. Tonique

4. Lorsque vous prenez ses signes vitaux, vous saisissez son poignet pour vérifier son pouls radial et vous découvrez un bracelet. Vous voyez qu'il s'agit d'un bracelet MedicAlert® indiquant qu'il souffre d'épilepsie. Aucun de ses collègues n'était au courant, étant donné qu'il venait de commencer à travailler dans l'établissement et qu'il était plutôt discret. Devez-vous obtenir des soins médicaux plus avancés? Pourquoi ou pourquoi pas?

5. Avec ce type de convulsions, devez-vous parfois faire appel à des soins plus médicaux plus avancés? Si oui, dans quelles circonstances?

3. Si l'état du joueur ne s'améliore pas après cinq minutes, vous devez :
- lui donner plus de sucre
  - lui dire de prendre plus d'insuline
  - obtenir des soins médicaux plus avancés
  - envisager qu'il ne s'agit peut-être pas d'une urgence diabétique

### Scénario 2

Par une chaude journée d'été, lors d'un championnat de soccer masculin senior, l'ailier droit commence à se sentir mal. Il demande à quitter le jeu pour s'asseoir quelques minutes afin de reprendre son souffle, qui semble plus rapide que d'habitude. Il s'assoit sur le banc et tente d'atténuer ses étourdissements en se tenant la tête.

1. Quand vous arrivez sur les lieux, vous vérifiez ses signes vitaux et vous notez que sa respiration et son pouls sont rapides. Sa peau est froide et humide. Quelles questions devez-vous lui poser lors de l'examen secondaire?
2. Une fois qu'il a répondu à toutes vos questions, vous réalisez qu'il est diabétique et qu'il contrôle bien son niveau de glycémie grâce à ses habitudes alimentaires et à l'exercice. Il a pris un bon déjeuner, mais n'a pas mangé beaucoup au dîner. Il pensait que c'était suffisant pour maintenir son niveau de glycémie, mais il a peut-être négligé de tenir compte du fait qu'il jouait une partie de championnat qui lui demanderait plus d'énergie que d'habitude. Vous devez :
  - a. lui donner de l'eau
  - b. lui donner quelque chose de sucré
  - c. ne pas lui permettre de boire ou de manger
  - d. lui dire de prendre son insuline

### Testez vos connaissances

Encercler la meilleure réponse à chacune des questions suivantes.

1. Parmi ces symptômes, qu'est-ce qui vous indique qu'il s'agit d'un problème abdominal plus complexe qu'une simple gastroentérite?
  - a. De la diarrhée
  - b. Des crampes abdominales
  - c. Un mal de tête
  - d. Une douleur qui se manifeste lentement
2. La douleur et les malaises provoqués par des calculs rénaux, un ulcère gastrique et des infections urinaires exigent le plus souvent :
  - a. des médicaments prescrits par un médecin
  - b. une réhydratation
  - c. du temps pour s'atténuer
  - d. une chirurgie
3. Il est important de diagnostiquer la cause exacte d'une maladie soudaine avant de donner des soins. V ou F
4. Lequel de ces appareils les personnes diabétiques ont-elles généralement avec elles afin de contrôler leur niveau de glycémie?
  - a. Une échelle de Cincinnati
  - b. Un sphygmo-oxymètre
  - c. Un glucomètre
  - d. Aucun de ces appareils n'est accessible au grand public
5. Pour traiter une perte de connaissance, il faut, entre autres :
  - a. réveiller le patient en lui mettant de l'eau froide sur le visage
  - b. desserrer les vêtements gênants
  - c. demander au patient de s'asseoir sur une chaise
  - d. donner un liquide chaud au patient

6. Pourquoi est-il plus difficile de respirer en haute altitude?
- a. Il y a moins d'oxygène
  - b. Le corps doit travailler plus fort
  - c. Les capacités pulmonaires diminuent
  - d. La pression atmosphérique est plus basse

7. À la fin d'un banquet, 20 personnes se plaignent de crampes abdominales et de nausées. Cela indique qu'il s'agit probablement:
- a. d'une gastroentérite
  - b. d'une hémorragie interne
  - c. d'une occlusion intestinale
  - d. d'une envenimation par une araignée

# Empoisonnement

## À réviser

Lisez les chapitre 17 de *Soins d'urgence* et faites les exercices suivants.

## Termes-clés

En vous référant à *Soins d'urgence*, définissez les termes suivants :

Abus d'intoxicants : \_\_\_\_\_

Centre antipoison : \_\_\_\_\_

Drogue : \_\_\_\_\_

Drogue de synthèse : \_\_\_\_\_

Emploi impropre d'intoxicants : \_\_\_\_\_

Hallucinogènes : \_\_\_\_\_

Médicament : \_\_\_\_\_

Narcotiques : \_\_\_\_\_

Neurodépresseurs : \_\_\_\_\_

Poison : \_\_\_\_\_

Poison ingéré : \_\_\_\_\_

Poison absorbé : \_\_\_\_\_

Poison inhalé : \_\_\_\_\_

Poison injecté : \_\_\_\_\_

Produits à inhaler : \_\_\_\_\_

Surdose : \_\_\_\_\_

Stimulants : \_\_\_\_\_

## Savez-vous...

### 1. Types de poisons

Voici quelques sources possibles d'empoisonnement. À côté de chacune, écrivez la lettre correspondante pour indiquer s'il s'agit d'un empoisonnement par ingestion (A), par inhalation (B), par injection (C) ou par absorption (D).

Eau de Javelle	___	Tiques	___
Monoxyde de carbone	___	Héroïne	___
Produits chimiques en poudre	___	Alcool	___
Araignées	___	Chlore gazeux	___
Sumac à vernis	___	Herbe à puce	___
Morsures d'animaux	___	Cocaïne	___
		Serpent	___

### 2. Citez cinq façons de prévenir un empoisonnement accidentel.

- i. \_\_\_\_\_
- ii. \_\_\_\_\_
- iii. \_\_\_\_\_
- iv. \_\_\_\_\_
- v. \_\_\_\_\_

## Que feriez-vous?

Lisez le scénario suivant et répondez aux questions ci-dessous.

La femme de votre voisin vous appelle parce que son mari est inconscient. Elle vous fait entrer dans la maison par la porte intérieure du garage. Vous ouvrez la porte et vous entendez le bruit du moteur de la voiture, vous sentez l'odeur d'essence et vous voyez votre voisin étendu, inconscient, sur le sol. Il n'a aucune blessure apparente.

1. Votre première étape consiste à :
  - a. ouvrir la porte extérieure du garage et appeler des soins médicaux plus avancés
  - b. vérifier les points ABC et commencer le traitement approprié
  - c. arrêter le moteur de la voiture
  - d. demander à la voisine d'essayer de réveiller son mari pendant que vous rassemblez du matériel

2. Une fois que les lieux sont bien aérés et que vous pouvez vous approcher sans danger, vous voyez un contenant d'antigel à moitié plein juste à côté de votre voisin, ainsi que du liquide bleuâtre qui sort de sa bouche et qui s'est répandu sur le devant de sa chemise. Vous devez :
  - a. effectuer un examen primaire
  - b. lui donner quelque chose pour le faire vomir
  - c. contacter le centre antipoison
  - d. les réponses a et c
3. Vous ne parvenez pas à contacter le centre antipoison. Vous devez :
  - a. Commencer à administrer les soins en fonction de ce que vous découvrez pendant votre examen primaire
  - b. lui donner quelque chose pour le faire vomir
  - c. diluer le poison avec de l'eau
  - d. Toutes ces réponses

## Testez vos connaissances

Encercler la meilleure réponse à chacune des questions suivantes.

1. Laquelle de ces questions ne fait PAS partie des questions à poser à une personne que vous suspectez d'avoir voulu s'empoisonner?
  - a. Combien en avez-vous pris?
  - b. Pourquoi en avez-vous pris?
  - c. Quand en avez-vous pris?
  - d. Quel type de poison avez-vous pris?
2. Qui faut-il appeler lorsqu'on suspecte un cas d'empoisonnement?
  - a. Le centre antipoison
  - b. Le service d'urgence de l'hôpital le plus proche
  - c. La police
  - d. La pharmacie locale
3. Si une personne sous l'influence de l'alcool devient agressive ou menaçante envers vous, vous devez :
  - a. demander aux personnes qui vous entourent de vous aider à la maîtriser
  - b. vous éloigner à une distance sécuritaire et attendre
  - c. l'ignorer et continuer d'administrer les soins
  - d. essayer de lui prendre la bouteille des mains afin de savoir ce qu'elle a bu

4. Qu'est-ce qui pourrait différencier un empoisonnement d'une autre urgence médicale?
  - a. Des brûlures à l'intérieur et autour de la bouche
  - b. Des nausées et des vomissements
  - c. Des convulsions
  - d. Une perte de conscience
5. Il est important de savoir exactement quelle substance la personne a ingérée avant d'administrer les soins. Vrai ou faux?
6. Lequel de ces neurodépresseurs est communément sur-utilisé et abusé?
  - a. La nicotine
  - b. La caféine
  - c. L'alcool
  - d. La cocaïne
7. Pour toutes les morsures de serpent, il est important de :
  - a. maintenir la région touchée à un niveau plus bas que le coeur, si possible
  - b. mettre de la glace sur la région touchée
  - c. drainer le venin
  - d. envelopper la région touchée très serré
8. Pour connaître la source de l'empoisonnement, il est important :
  - a. de prendre la première série de signes vitaux
  - b. d'effectuer un examen des lieux
  - c. d'effectuer un examen primaire
  - d. de surveiller les signes vitaux
9. Lequel des signes ou symptômes suivants, êtes-vous susceptible de trouver chez une personne qui a pris une surdose de stimulants?
  - a. Un discours incohérent
  - b. Des changements d'humeur brusques
  - c. Des hallucinations
  - d. De la transpiration et des frissons

# Urgences dues au froid et à la chaleur

## À réviser

Lisez les chapitre 18 de *Soins d'urgence* et faites les exercices suivants.

## Termes-clés

En vous référant à *Soins d'urgence*, définissez les termes suivants :

Coup de chaleur : \_\_\_\_\_

Crampes de chaleur : \_\_\_\_\_

Épuisement dû à la chaleur : \_\_\_\_\_

Gelures : \_\_\_\_\_

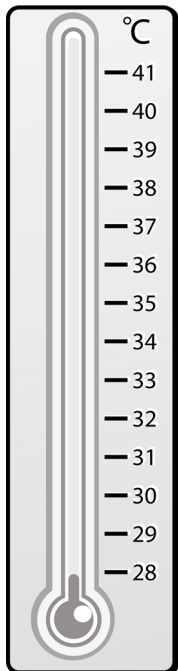
Hypothermie : \_\_\_\_\_

## À compléter

1. Placez les conditions suivantes à côté de la température corporelle appropriée sur le thermomètre ci-dessous.

Température corporelle normale  
Crampes de chaleur  
Épuisement dû à la chaleur

Coup de chaleur  
Hypothermie légère  
Hypothermie modérée  
Hypothermie grave



## 2. Signes et symptômes

Indiquez les signes et symptômes qui correspondent à chacune des urgences ci-dessous.

Coup de chaleur	Épuisement dû à la chaleur	Crampes de chaleur

3. Citez cinq groupes de personnes qui sont à risque de souffrir de maladies dues au froid ou à la chaleur.

- i. \_\_\_\_\_
- ii. \_\_\_\_\_
- iii. \_\_\_\_\_
- iv. \_\_\_\_\_
- v. \_\_\_\_\_



## Que feriez-vous?

Lisez les scénarios suivants et répondez aux questions ci-dessous.

### Scénario 1

Un paysagiste travaille dehors par une chaude journée d'été. Il commence à avoir un mal de tête qu'il attribue à un manque de sommeil. Il continue à travailler parce que son travail doit être terminé dans deux jours. Après une demi-heure, il se sent faible et, pris de vertige, il doit s'asseoir. Il se met alors à avoir des nausées. Il essuie son front en sueur qui est frais au toucher.

1. Le paysagiste souffre très probablement :
  - a. de crampes de chaleur
  - b. d'un épuisement dû à la chaleur
  - c. d'un coup de chaleur
  - d. d'une crise cardiaque
2. Que feriez-vous pour cet homme?
3. Malheureusement, il ne reçoit aucune aide, et après s'être reposé quelques instants à l'ombre et avoir mangé un sandwich, il reprend son travail. Environ une heure plus tard, il sent son cœur battre à toute allure et il se sent mal à nouveau. Il a l'impression que sa peau est en feu et il ne transpire plus. Le paysagiste souffre probablement :
  - a. de crampes de chaleur
  - b. d'un épuisement dû à la chaleur
  - c. d'un coup de chaleur
  - d. d'un empoisonnement alimentaire
4. Comment aurait-il pu éviter d'atteindre le dernier stade d'une urgence due à la chaleur?

### Scénario 2

Un petit garçon de cinq ans s'amuse à construire un fort dans la neige avec une petite voisine. Sa maman l'a emmitouflé autant que possible et elle le surveille par la fenêtre. Pendant des heures, les deux enfants font des tunnels, glissent et courent dans la neige. C'est l'heure du souper et la mère appelle les enfants dans la maison.

1. Quand son fils entre dans la maison, il lui annonce qu'il a un peu mal au ventre et à la tête. Elle pose le dos de sa main sur le front de l'enfant et constate que sa peau est froide, pâle et humide. Le petit garçon souffre probablement :
  - a. d'une gelure
  - b. d'une hypothermie légère
  - c. d'un épuisement dû à la chaleur
  - d. d'un rhume
2. En entrant dans la maison, la petite amie de son fils, qui soupe avec eux, frissonne. Elle enlève son manteau léger et le suspend au porte-manteau. Ses lèvres sont légèrement bleutées et sa peau est pâle. Elle souffre probablement :
  - a. d'une gelure
  - b. d'un empoisonnement
  - c. d'une hypothermie modérée
  - d. d'une hypothermie légère
3. Que doit faire la mère pour chaque enfant?
4. En s'occupant de la petite amie de son fils, elle constate que ses doigts sont très froids et jaunâtres. Quand elle prend la main de l'enfant dans la sienne, la petite fille dit qu'elle ne sent pas grand-chose. Que doit faire la mère?
  - a. Tremper la main de l'enfant dans l'eau tiède jusqu'à ce que les doigts deviennent rouges
  - b. Frictionner la main jusqu'à ce qu'elle se réchauffe
  - c. Mettre un bandage autour des doigts jusqu'à ce qu'ils soient chauds
  - d. Tremper la main de l'enfant dans l'eau chaude jusqu'à ce que les doigts deviennent rouges
5. Quand on fait un bandage autour de la main pour un tel scénario, il faut placer un morceau de gaze entre chaque doigt. V ou F

## Testez vos connaissances

Encercler la meilleure réponse à chacune des questions suivantes.

1. Lequel de ces éléments NE FAIT PAS PARTIE des étapes de soins généraux pour une urgence due à la chaleur?
  - a. Refroidir le corps
  - b. Minimiser l'état de choc
  - c. Obtenir des soins médicaux plus avancés
  - d. Donner des liquides
2. Le pouls d'une personne souffrant d'hypothermie est probablement :
  - a. faible et rapide
  - b. lent et irrégulier
  - c. normal
  - d. rapide et irrégulier
3. Si vous utilisez de la glace pour refroidir une personne souffrant d'un coup de chaleur, à quel endroit n'avez vous PAS BESOIN de mettre des sacs de glace?
  - a. Autour des chevilles
  - b. Sous les aisselles
  - c. Sur la nuque
  - d. Sur l'abdomen
4. Vous effectuez un examen primaire sur une personne inconsciente qui souffre possiblement d'hypothermie. Pendant combien de temps devez-vous vérifier son pouls?
  - a. Pendant au plus 10 secondes
  - b. Pendant au plus 30 secondes
  - c. Pendant au plus 45 secondes
  - d. Jusqu'à ce que vous trouviez le pouls
5. Pour réchauffer une personne souffrant d'hypothermie, on doit procéder :
  - a. de façon agressive
  - b. rapidement
  - c. graduellement
  - d. seulement après que la personne a cessé de frissonner
6. Refuser de boire de l'eau, avoir un niveau de conscience instable et vomir sont des signes qui indiquent qu'un patient souffre probablement :
  - a. d'un épuisement dû à la chaleur
  - b. d'une aggravation de son état qui nécessite des soins médicaux plus avancés
  - c. d'un empoisonnement
  - d. d'une hypothermie, qui est passée de légère à modérée

# Groupes particuliers et intervention en cas de crise

## À réviser

Lisez les chapitre 19 de *Soins d'urgence* et faites les exercices suivants.

## Termes-clés

En vous référant à *Soins d'urgence*, définissez les termes suivants :

Agression : \_\_\_\_\_

Agression physique : \_\_\_\_\_

Agression sexuelle : \_\_\_\_\_

Communication non verbale : \_\_\_\_\_

Crise émotionnelle : \_\_\_\_\_

Déficience auditive : \_\_\_\_\_

Déficience visuelle : \_\_\_\_\_

Écoute active : \_\_\_\_\_

Handicapé par un retard de développement : \_\_\_\_\_

Handicap physique : \_\_\_\_\_

Incapacité mentale : \_\_\_\_\_

Maladie d'Alzheimer : \_\_\_\_\_

Mauvais traitements infligés aux enfants : \_\_\_\_\_

Mauvais traitements infligés aux personnes âgées : \_\_\_\_\_

Syndrome de mort subite du nourrisson (SMSN) : \_\_\_\_\_

Suicide : \_\_\_\_\_

Trouble comportemental : \_\_\_\_\_

## Savez-vous...

1. Quels sont les cinq principes de base à suivre lorsqu'on évalue un enfant?

- i. \_\_\_\_\_
- ii. \_\_\_\_\_
- iii. \_\_\_\_\_
- iv. \_\_\_\_\_
- v. \_\_\_\_\_

2. Jumelage

Tracez une ligne pour faire correspondre chaque phase du deuil indiquée à gauche à la bonne description indiquée à droite.

### Phase du deuil

### Description

Marchandage

Refuser d'accepter le fait que les événements se sont produits

Anxiété

Une promesse non verbale de faire quelque chose en échange si la vie est prolongée ou que les choses reviennent comme elles étaient avant les événements

Acceptation

Déni/incrédulité

Culpabilité/  
dépression

Colère

Des sentiments d'inquiétude, d'incertitude et de crainte

La souffrance et le malaise s'atténuent

Comportement verbal ou physique agressif

Se blâmer

3. Communication non verbale

Encercler les éléments considérés comme faisant partie de la communication non verbale.

Se positionner au niveau des yeux d'une personne

Placer les mains sur les hanches

Poser des questions ouvertes

Faire des signes de la tête

Sourire

Posture corporelle

Langage gestuel

Répéter ce qu'un patient a dit

## À compléter

1. Complétez le tableau en indiquant les tranches d'âge correspondantes ainsi que les choses à considérer pour chaque groupe d'âge.

Groupe d'âge	Tranche d'âge (ans)	Choses à considérer
Bébé		
Bambins		
Enfant d'âge préscolaire		
Enfant d'âge scolaire		
Adolescent		

2. Les différences entre les groupes d'âge  
 Pour chaque système, décrivez dans le tableau ci-dessous les différences entre un enfant et un adulte d'âge moyen et en bonne santé.

Différences chez les enfants	Système du corps	Différences chez les adultes plus âgés
	Musculosquelettique	
	Tégumentaire	
	Respiratoire	
	Nerveux	

### Que feriez-vous?

Lisez les scénarios suivants et répondez aux questions ci-dessous.

#### Scénario 1

Vous arrivez au centre commercial pour venir en aide à un homme de 78 ans qui a trébuché et qui est tombé dans l'aire de restauration. En vous approchant de lui, vous constatez qu'il est conscient et qu'il a des ecchymoses aux bras. Il est étendu sur le sol et tient ses bras contre sa poitrine et a de la difficulté à respirer. Lorsque vous vous identifiez, il vous regarde, mais ne vous répond pas verbalement. Quand vous lui posez une question, il hausse les épaules et semble confus.

1. Comment pouvez-vous communiquer avec l'homme?

2. Vous exposez sa poitrine et voyez des ecchymoses du côté droit, à la hauteur du mamelon. Vous n'observez aucun autre signe visible de blessure. L'homme souffre probablement :

- d'une fracture du bassin
- d'une insuffisance cardiaque congestive
- d'une côte fracturée
- d'une rupture rénale

3. Vous prenez un ensemble de signes vitaux et obtenez ce qui suit :

Niveau de conscience : alerte  
 Respirations : 24, régulières et peu profondes  
 Pouls : 88, régulier et fort  
 Peau : rouge, chaude, humide  
 Pression artérielle : 138/86  
 Pupilles : égales, rondes et réagissent à la lumière

Parmi ces signes vitaux, lesquels sont normaux pour une personne de cet âge?

4. Citez trois autres complications que sa chute pourrait avoir provoquées étant donné son âge.

- \_\_\_\_\_
- \_\_\_\_\_
- \_\_\_\_\_

#### Scénario 2

Un homme est debout à un arrêt d'autobus, en route pour son travail, lorsqu'une femme s'approche. Elle parle toute seule et semble tenir une conversation animée. Ses cheveux sont en désordre, elle ne porte qu'une chaussure et son chandail, couvert de taches, n'est qu'à moitié enfilé. L'homme voit qu'elle a une lueur farouche dans les yeux. Agitant les mains dans les airs, elle tente de l'inclure dans la conversation. Lorsqu'il détourne le regard, elle commence à crier et à brandir le poing vers lui. Il s'éloigne un peu d'elle, sort son téléphone cellulaire et appelle à l'aide.

1. Si vous arriviez sur les lieux, quelle serait votre principale préoccupation?

- Traiter les blessures
- Préserver votre sécurité
- Traiter le choc
- Évaluer les signes vitaux

2. Lorsque vous prodiguez des soins à cette femme, il est important de tenter de déterminer si la nature de l'urgence est comportementale ou :
  - a. psychiatrique
  - b. médicale
  - c. causée par le stress
  - d. causée par une blessure ou une maladie sous-jacente
3. Quelles conditions peuvent entraîner une modification de l'état mental?

### Scénario 3

Vous arrivez sur les lieux d'une agression sexuelle où vous découvrez une femme de 24 ans qui sanglote et qui tient ses genoux près de la poitrine. Ses vêtements sont déchirés et elle a des égratignures mineures visibles sur les bras. Son ami est aussi arrivé et parle à l'agent de police.

1. Vous devez considérer les lieux comme la scène d'un crime. V ou F
2. Que devriez-vous faire?
  - a. Demander à la femme de se laver pour que vous puissiez voir s'il y a des plaies qui ont besoin d'être soignées
  - b. Enlever les vêtements de la femme pour vérifier si elle a d'autres blessures
  - c. Couvrir la femme et éloigner les témoins
  - d. Poser des questions à la femme concernant les détails de l'agression
3. L'ami de la femme a fini de parler à l'agent de police. Il doit :
  - a. Rester auprès de la femme pour lui donner un soutien émotionnel
  - b. Quitter les lieux pour préserver son intimité
  - c. L'aider à changer ses vêtements et à laver son visage pour qu'elle se sente mieux
  - d. Chercher d'autres indices de ce qui est arrivé

### Testez vos connaissances

Encerclez la meilleure réponse à chacune des questions suivantes.

1. Lequel des problèmes suivants est plus fréquent chez les enfants que chez les adultes?
  - a. Fièvre élevée
  - b. Urgences des voies respiratoires
  - c. Blessures
  - d. Toutes ces réponses
2. Lequel des éléments suivants n'est PAS un type de violence envers les personnes âgées?
  - a. Exploitation financière
  - b. Abus d'alcool ou d'autres substances
  - c. Violence physique
  - d. Négligence
3. Si vous croyez qu'un enfant souffre d'une épiglottite, vous devez :
  - a. le placer dans un bain d'eau fraîche
  - b. examiner sa gorge pour déceler tout changement de couleur
  - c. éviter d'examiner sa gorge
  - b. protéger sa colonne vertébrale
4. Lequel des éléments suivants ne constitue PAS une peur courante chez les enfants?
  - a. Les animaux
  - b. L'inconnu
  - c. Les étrangers
  - d. La maladie et les blessures
5. Qu'est-ce qui est difficile à déterminer quand vous prodiguez des soins à une personne blessée atteinte d'un handicap physique?
  - a. L'étendue des dommages neurologiques
  - b. Quels problèmes sont nouveaux et quels problèmes sont préexistants
  - c. La nécessité de traiter le choc
  - d. Toutes ces réponses
6. Que devez-vous faire lorsque vous donnez des soins à une personne ayant un handicap visuel?
  - a. Vous tenir directement devant le patient pour qu'il voie votre ombre
  - b. Ne pas faire de bruit pour que le patient entende ce qui se passe autour de lui
  - c. Parler d'une voix forte et bien prononcer chaque mot pour que le patient vous entende bien
  - d. Expliquer tout ce que vous faites, pour aider à apaiser son anxiété

7. Les troubles comportementaux ou psychiatriques n'ont PAS une cause :
  - a. Organique
  - b. Endocrinienne
  - c. Situationnelle
  - d. Psychiatrique
8. Lequel des énoncés suivants est vrai lorsqu'il est question d'une maladie incurable?
  - a. Elle peut survenir à tout âge
  - b. Elle peut être guérie grâce à des médicaments coûteux et un traitement spécialisé
  - c. C'est souvent une situation très émotive
  - d. a et c
9. Qu'est-ce qui constitue une fièvre élevée chez un enfant et quels sont les premiers soins à donner?
  - a. 39 °C (102 °F); rafraîchir doucement l'enfant.
  - b. 40 °C (104 °F); traiter l'enfant pour le choc.
  - c. 39 °C (102 °F); donner de l'AAS à l'enfant.
  - d. 41 °C (106 °F); placer l'enfant dans un bain de glace.
10. En quoi le pouls et la fréquence respiratoire d'un enfant diffèrent-ils de ceux d'un adulte?
  - a. Le pouls est plus lent et la fréquence respiratoire plus rapide
  - b. Le pouls et la fréquence respiratoire sont plus rapides
  - c. Le pouls est plus rapide et la fréquence respiratoire plus lente
  - d. Le pouls et la fréquence respiratoire sont plus lents
11. Laquelle des questions suivantes est une question ouverte?
  - a. Vous sentez-vous bien?
  - b. Quels sont vos problèmes?
  - c. Où ressentez-vous de la douleur?
  - d. Y a-t-il quelqu'un que vous voudriez que je contactez?
12. Lequel des comportements suivants ne fait PAS partie de l'écoute active?
  - a. Éviter de critiquer ou de rejeter les énoncés de la personne
  - b. Poser des questions ouvertes
  - c. Répéter en vos propres mots ce que le patient a dit
  - d. Dire « Je comprends » à la fin de chaque phrase prononcée par le patient
13. Quand la gestion de crise est-elle nécessaire?
  - a. Lorsqu'un répondant ne réussit pas à sauver un bébé de la noyade
  - b. Lorsqu'un répondant est intervenu suite à un accident d'avion
  - c. Lorsque le partenaire d'un répondant subit une blessure mettant la vie en danger pendant qu'il travaille sur les lieux d'une urgence
  - d. Toutes les réponses
14. Lorsque vous intervenez sur les lieux d'une agression physique, quelle est votre première préoccupation?
  - a. Les blessures physiques de la personne
  - b. Votre propre sécurité
  - c. La documentation de tout ce que vous voyez pour les rapports de police
  - d. L'état émotionnel de la personne blessée et de tout témoin
15. Laquelle des situations suivantes peut être considérée comme étant une motivation courante du suicide?
  - a. L'obtention d'une mauvaise note pour une épreuve scolaire
  - b. Une relation ratée
  - c. Une cheville cassée
  - d. Toutes les réponses

# Accouchement

## À réviser

Lisez les chapitre 20 de *Soins d'urgence* et faites les exercices suivants.

## Termes clés

En vous référant à *Soins d'urgence*, définissez les termes suivants :

Avortement spontané : \_\_\_\_\_

Contraction : \_\_\_\_\_

Cordon ombilical : \_\_\_\_\_

Décollement prématuré du placenta : \_\_\_\_\_

Dégagement de la tête foetale : \_\_\_\_\_

Grossesse ectopique : \_\_\_\_\_

Hémorragie du post-partum : \_\_\_\_\_

Placenta : \_\_\_\_\_

Hémorragie du troisième trimestre : \_\_\_\_\_

Placenta praevia : \_\_\_\_\_

Présentation par le siège : \_\_\_\_\_

Prolapsus du cordon : \_\_\_\_\_

Rupture utérine : \_\_\_\_\_

Sac amniotique : \_\_\_\_\_

Travail : \_\_\_\_\_



## Savez-vous...

### 1. Positions pour l'accouchement

Dessinez des diagrammes en vue latérale ou décrivez les positions d'accouchement à adopter dans les situations suivantes.

Accouchement normal

Prolapsus du cordon

Hémorragie du troisième trimestre

### 2. Quelles sont les quatre phases du travail?

- i. \_\_\_\_\_
- ii. \_\_\_\_\_
- iii. \_\_\_\_\_
- iv. \_\_\_\_\_

### 3. Pourquoi le prolapsus du cordon est-il dangereux?

### 4. Énumérez les complications qui pourraient survenir durant la grossesse. Pourquoi représentent-elles un danger pour la femme enceinte?

## Que feriez-vous?

Lisez le scénario suivant et répondez aux questions ci-dessous.

Par temps neigeux un jour de janvier, on vous appelle au quatrième étage de l'immeuble où vous travaillez. Une collègue, qui doit partir en congé de maternité dans une semaine, ressent des crampes abdominales depuis le début de la journée, les décrit comme intermittentes et semble empirer depuis 30 minutes. La femme est assise sur sa chaise et se tient le ventre.

1. Laquelle des questions suivantes voudriez-vous lui poser?
  - a. Croyez-vous que le travail est commencé?
  - b. Est-ce votre première grossesse?
  - c. Pouvez-vous décrire les crampes?
  - d. b et c
2. Après quelques minutes, un flot de liquide clair traverse ses pantalons. Cela indique :
  - a. que le placenta est expulsé
  - b. que la femme a fait un avortement spontané
  - c. que le sac amniotique est crevé
  - d. qu'il y a dégagement de la tête du bébé
3. Elle vous dit que la douleur persiste pendant environ deux minutes puis cesse pendant environ deux minutes. Vous regardez votre montre et constatez que les douleurs durent environ 70 secondes et qu'elles reviennent environ aux deux minutes. Un de vos collègues a rejoint les soins médicaux plus avancés, mais les routes enneigées peuvent retarder l'arrivée des répondants. Que devez-vous faire?
  - a. Conduire la femme à l'hôpital vous-même
  - b. Demander à la femme de s'allonger
  - c. Placer des pansements stériles à l'entrée du vagin
  - d. Lui dire de retenir le bébé

4. Après avoir assuré l'intimité de la femme et avoir placé des couvertures propres sur elle et sous elle, vous appliquez un masque sans réinspiration sur son visage pour lui donner de l'oxygène à haut débit, puis vous revêtez l'équipement de protection individuelle approprié. Vous voyez apparaître la tête du bébé. La femme sent le besoin de pousser et a l'impression de devoir aller à la selle. Une fois que le bébé est né, quelle phase du travail vient de se terminer?
  - a. La première
  - b. La deuxième
  - c. La troisième
  - d. La quatrième
5. Que se passe-t-il pendant la phase de travail suivante?
  - a. Prolapsus du cordon
  - b. Présentation par le siège
  - c. Placenta praevia
  - d. Grossesse ectopique
6. Quels sont les deux soins prioritaires à apporter à un nouveau-né?
  - i. \_\_\_\_\_
  - ii. \_\_\_\_\_

### Testez vos connaissances

Encerclez la meilleure réponse à chacune des questions suivantes.

1. En quoi le fait de respirer lentement et profondément par la bouche aide-t-il une femme pendant le travail?
  - a. Cela l'aide à relaxer ses muscles
  - b. Cela la distrait
  - c. Cela lui apporte une quantité suffisante d'oxygène
  - d. Toutes ces réponses
2. En combien de phases se divise le travail?
  - a. 1
  - b. 2
  - c. 3
  - d. 4
3. Quand vous examinez un nouveau-né, vous constatez que son pouls est de 90. Vous devez :
  - a. commencer la RCR
  - b. commencer la ventilation artificielle
  - c. prendre sa tension artérielle
  - d. traiter le choc
4. Si vous voyez une boucle du cordon ombilical sortir du vagin, il s'agit :
  - a. d'un cas de prolapsus du cordon
  - b. d'un cas de présentation par le siège
  - c. d'un cas de placenta praevia
  - d. d'un cas de présentation par un membre
5. Pendant laquelle des complications d'accouchement suivantes placeriez-vous vos doigts en « V » autour de la bouche et du nez du bébé?
  - a. Prolapsus du cordon
  - b. Présentation par le siège
  - c. Placenta praevia
  - d. Grossesse ectopique
6. De quelles pièces d'équipements aurez-vous besoin pour assister un accouchement?
  - a. Pincés ou linge pour le cordon ombilical; hémostats; ballon-masque
  - b. Indice d'Apgar; injecteur à poire; canule nasale
  - c. Indice d'Apgar; forceps; serviettes propres
  - d. Pincés ou linge pour le cordon ombilical; poire à succion; serviettes propres
7. Si vous voyez que le cordon ombilical est enroulé autour du cou du bébé, vous devez :
  - a. le faire doucement passer par-dessus la tête
  - b. tirer sur le bébé pour qu'il sorte rapidement
  - c. repousser le bébé vers l'intérieur puis dérouler le cordon
  - d. augmenter le débit d'oxygène administré à la mère
8. Si un nouveau-né ne se met pas à pleurer de lui-même, vous devez :
  - a. commencer les poussées thoraciques et les tapes dans le dos
  - b. donner des tapes sous les pieds du bébé
  - c. aspirer le liquide qu'il a dans la bouche à l'aide d'un appareil de succion portatif
  - d. commencer la RCR.
9. Pour contrôler les saignements vaginaux après la naissance du bébé, vous pouvez:
  - a. placer des pansements stériles à l'entrée du vagin et surélever les jambes de la mère
  - b. masser l'abdomen de la mère et lui demander de prendre une position semi-assise
  - c. masser l'abdomen de la mère et l'encourager à nourrir le bébé
  - d. demander à la mère de se mettre en position latérale de récupération

10. Le placenta sera expulsé par l'ouverture du vagin :
- a. généralement dans les vingt minutes suivant la naissance du bébé
  - b. juste avant que le bébé sorte
  - c. environ une heure après la naissance du bébé
  - d. à la fin de la quatrième phase du travail

# Accéder aux patients et les déplacer

## À réviser

Lisez le chapitre 21 de *Soins d'urgence* et faites les exercices suivants.

## Termes clés

En vous référant à *Soins d'urgence*, définissez les termes suivants :

Mécanique corporelle : \_\_\_\_\_

Calage : \_\_\_\_\_

Noyade : \_\_\_\_\_

Gilet de sauvetage : \_\_\_\_\_

Vêtement de flottaison individuel (VFI) : \_\_\_\_\_

## Savez-vous...

1. Quels sont les cinq principes de base de la mécanique corporelle utilisés pour réduire les risques de blessure?

- i. \_\_\_\_\_
- ii. \_\_\_\_\_
- iii. \_\_\_\_\_
- iv. \_\_\_\_\_
- v. \_\_\_\_\_

2. Quelles sont les trois situations générales durant lesquelles vous aurez peut-être à déplacer quelqu'un avant de lui donner des soins?

- i. \_\_\_\_\_
- ii. \_\_\_\_\_
- iii. \_\_\_\_\_

3. Quels sont les cinq points à considérer avant de décider si vous pouvez déplacer une personne rapidement et en toute sécurité?

- i. \_\_\_\_\_
- ii. \_\_\_\_\_
- iii. \_\_\_\_\_
- iv. \_\_\_\_\_
- v. \_\_\_\_\_

## Que feriez-vous?

Lisez le scénario suivant et répondez aux questions ci-dessous.

Vous arrivez dans une marina et vous voyez, dans l'eau, une fillette d'environ 10 ans qui tente désespérément de garder la tête hors de l'eau. La fillette se trouve à environ 10 mètres (33 pieds) du bord. Il y a un petit bâtiment à proximité où est entreposé tout l'équipement nautique.

1. Quel type d'équipement devez-vous obtenir?
  
2. Que devez-vous garder à l'esprit lorsque vous essayez de lancer le dispositif à la fillette?
  
3. La fillette perd connaissance juste au moment où vous la tirez vers le quai. Vous réussissez à tendre les bras et à l'attraper. Que devez-vous garder à l'esprit pendant que vous tentez de l'atteindre?

4. Vous la tirez hors de l'eau. La prochaine étape est de :
  - a. Commencer la RCR
  - b. Commencer la respiration artificielle
  - c. Vérifier les points ABC
  - d. Traiter pour le choc
5. Vous constatez que la fillette ne respire pas, mais vous sentez son pouls. Vous devez :
  - a. Commencer la RCR
  - b. Donner une ventilation toutes les 3 à 5 secondes
  - c. Donner une ventilation toutes les 5 à 6 secondes
  - d. La placer en position latérale de récupération

### Testez vos connaissances

Encercler la meilleure réponse à chacune des questions suivantes.

1. En tant que répondant, pourquoi est-il important de se méfier d'un sac gonflable qui ne s'est pas activé à la suite d'une collision de voitures?
  - a. Cela peut indiquer une blessure à la tête ou à la colonne vertébrale
  - b. Cela peut indiquer un défaut de fabrication du véhicule
  - c. Les sacs gonflables pourraient être encore actifs et se gonfler n'importe quand
  - d. Aucune de ces réponses
2. Si une personne est tombée à travers la glace, vous devez :
  - a. la saisir par la main et la tirer hors de l'eau
  - b. lui tendre un objet auquel elle puisse s'agripper
  - c. lui lancer un objet auquel elle puisse s'agripper
  - d. b ou c
3. Vous soupçonnez qu'une personne inconsciente a une blessure à la tête et/ou à colonne vertébrale. Vous devez éloigner d'un incendie. Comment allez-vous procéder?
  - a. La déplacer en la traînant par ses vêtements
  - b. La déplacer en la soulevant par les membres
  - c. La porter sur votre dos
  - d. Toutes ces réponses
4. Dans laquelle des situations suivantes déplacerez-vous une personne avant de lui donner des soins?
  - a. Une personne s'est évanouie dans un corridor étroit et les gens n'arrivent pas à passer
  - b. Une personne subit une convulsion dans un centre d'achat et de nombreuses personnes l'entourent
  - c. Une personne assise au volant de sa voiture garée dans son entrée ne respire pas
  - d. Une personne est assise sur un trottoir où passent plusieurs piétons et se plaint de difficultés à respirer et de douleur à la poitrine
5. Lequel des gestes suivants devez-vous poser pour immobiliser un véhicule pendant que vous donnez des soins?
  - a. Caler les roues
  - b. Mettre la transmission en position de stationnement (P)
  - c. Demander aux témoins de se tenir devant et derrière la voiture pour la retenir
  - d. a et b
6. Dans lequel des cas suivants supposeriez-vous qu'un véhicule n'est pas stable?
  - a. Il est renversé
  - b. Il se trouve sur une surface glissante
  - c. Il se trouve sur une colline
  - d. Présumez toujours qu'il est instable jusqu'à ce que vous l'ayez stabilisé
7. Si vous devez casser la vitre d'un véhicule pour atteindre un patient, il faut d'abord :
  - a. demander au patient de changer de place dans le véhicule
  - b. protéger le patient et les répondants autant que possible
  - c. demander à quelqu'un de se glisser dans la voiture et d'assurer l'immobilisation rectiligne manuelle
  - d. Toutes ces réponses
8. Il existe plusieurs dispositifs commerciaux sur le marché servant à aider au déplacement d'une personne blessée ou malade. V ou F

9. Deux personnes se trouvent dans une voiture à laquelle vous n'avez pas accès à cause d'un câble électrique tombé à proximité. Une est consciente, l'autre inconsciente. Vous pouvez :
- expliquer à la personne comment donner des soins à la personne inconsciente
  - demander à quelqu'un de déplacer le câble pour que vous puissiez accéder au véhicule
  - courir et sauter à travers la vitre baissée
  - demander à la personne consciente de tirer la personne inconsciente hors du véhicule jusqu'à l'endroit où vous vous trouvez

# Incidents impliquant plusieurs personnes

## À réviser

Lisez les chapitres 22 et 24 de *Soins d'urgence* et faites les exercices suivants.

## Termes clés

En vous référant à *Soins d'urgence*, définissez les termes suivants :

Incident impliquant plusieurs personnes : \_\_\_\_\_

Système de commandement des incidents (SCI) : \_\_\_\_\_

Système START : \_\_\_\_\_

Triage : \_\_\_\_\_

## À compléter

### 1. Exercice de triage

Vous êtes envoyé au site de l'effondrement d'un bâtiment, possiblement à cause d'une explosion. À votre arrivée, vous voyez plusieurs personnes étendues un peu partout. Le commandant d'incident vous dit de procéder au triage et d'en faire rapport.

Vous évaluez les lieux commencez le triage des 19 patients de la liste ci-dessous. Déterminez leur catégorie de triage. Quelle est la raison qui motive votre décision?

Patient	Blessure	Information	Catégorie de triage	Explication du choix
1	Pneumothorax ouvert	Respirations : plus de 30 Pouls (radial) : absent Niveau de conscience : alerte et orienté	<input type="checkbox"/> Immédiat <input type="checkbox"/> Différé <input type="checkbox"/> Mineur <input type="checkbox"/> Mort/non récupérable	
2	Bébé de cinq mois	Respirations : plus de 30 Pouls (brachial) : présent Niveau de conscience : inconscient	<input type="checkbox"/> Immédiat <input type="checkbox"/> Différé <input type="checkbox"/> Mineur <input type="checkbox"/> Mort/non récupérable	
3	Aucune blessure évidente	Respirations : moins de 30 Pouls (radial) : présent Niveau de conscience : alerte et orienté	<input type="checkbox"/> Immédiat <input type="checkbox"/> Différé <input type="checkbox"/> Mineur <input type="checkbox"/> Mort/non récupérable	
4	Tige en métal logée dans l'œil gauche	Respirations : moins de 30 Pouls (radial) : présent Niveau de conscience : alerte et orienté	<input type="checkbox"/> Immédiat <input type="checkbox"/> Différé <input type="checkbox"/> Mineur <input type="checkbox"/> Mort/non récupérable	

Patient	Blessure	Information	Catégorie de triage	Explication du choix
5	Aucune blessure visible	Respiration : absente Pouls (radial) : absente Niveau de conscience : inconscient	<input type="checkbox"/> Immédiat <input type="checkbox"/> Différé <input type="checkbox"/> Mineur <input type="checkbox"/> Mort/non récupérable	
6	Peau moite et froide; dit qu'il est diabétique	Respiration : moins de 30 Pouls (radial) : absent Niveau de conscience : alerte et orienté	<input type="checkbox"/> Immédiat <input type="checkbox"/> Différé <input type="checkbox"/> Mineur <input type="checkbox"/> Mort/non récupérable	
7	Grave difficulté respiratoire; la poitrine s'enfonce à l'inspiration	Respiration : moins de 30 Pouls (radial) : présent Niveau de conscience : alerte et orienté	<input type="checkbox"/> Immédiat <input type="checkbox"/> Différé <input type="checkbox"/> Mineur <input type="checkbox"/> Mort/non récupérable	
8	Bras droit amputé; hémorragie contrôlée	Respiration : plus de 30 Pouls (radial) : présent Niveau de conscience : alerte et orienté	<input type="checkbox"/> Immédiat <input type="checkbox"/> Différé <input type="checkbox"/> Mineur <input type="checkbox"/> Mort/non récupérable	
9	Douleur à la poitrine (apparue soudainement); respiration régulière	Respiration : moins de 30 Pouls (radial) : présent Niveau de conscience : alerte et orienté	<input type="checkbox"/> Immédiat <input type="checkbox"/> Différé <input type="checkbox"/> Mineur <input type="checkbox"/> Mort/non récupérable	
10	Blessure à la tête avec tissus cérébraux visibles	Respiration : absente Pouls (radial): absent Niveau de conscience : inconscient	<input type="checkbox"/> Immédiat <input type="checkbox"/> Différé <input type="checkbox"/> Mineur <input type="checkbox"/> Mort/non récupérable	
11	30 % de brûlures profondes et 50 % de brûlures modérément profondes	Respiration : absente Pouls (radial) : présent Niveau de conscience : inconscient	<input type="checkbox"/> Immédiat <input type="checkbox"/> Différé <input type="checkbox"/> Mineur <input type="checkbox"/> Mort/non récupérable	
12	Personne coincée sous un pilier	Respiration : moins de 30 Pouls (radial) : présent Niveau de conscience : confus	<input type="checkbox"/> Immédiat <input type="checkbox"/> Différé <input type="checkbox"/> Mineur <input type="checkbox"/> Mort/non récupérable	
13	Coude fracturé	Respiration : moins de 30 Pouls (radial) : présent Niveau de conscience : alerte et orienté	<input type="checkbox"/> Immédiat <input type="checkbox"/> Différé <input type="checkbox"/> Mineur <input type="checkbox"/> Mort/non récupérable	
14	Blessure au cuir chevelu qui saigne; écorchures au visage; nez fracturé	Respiration : plus de 30 Pouls (radial) : présent Niveau de conscience : confus	<input type="checkbox"/> Immédiat <input type="checkbox"/> Différé <input type="checkbox"/> Mineur <input type="checkbox"/> Mort/non récupérable	
15	Fracture ouverte du fémur	Respiration : moins de 30 Pouls (radial) : absent Niveau de conscience : alerte et orienté	<input type="checkbox"/> Immédiat <input type="checkbox"/> Différé <input type="checkbox"/> Mineur <input type="checkbox"/> Mort/non récupérable	
16	Morceau de vitre logé dans l'abdomen	Respiration : moins de 30 Pouls (radial) : absent Niveau de conscience : confus	<input type="checkbox"/> Immédiat <input type="checkbox"/> Différé <input type="checkbox"/> Mineur <input type="checkbox"/> Mort/non récupérable	



Patient	Blessure	Information	Catégorie de triage	Explication du choix
17	Coupures et écorchures mineures cheville blessée	Respiration : moins de 30 Pouls (radial) : présent Niveau de conscience : alerte et orienté	<input type="checkbox"/> Immédiat <input type="checkbox"/> Différé <input type="checkbox"/> Mineur <input type="checkbox"/> Mort/non récupérable	
18	Incapable de bouger; aucune réaction verbale	Respiration : moins de 30 Pouls (radial) : présent Niveau de conscience : éveillé, mais regard vague	<input type="checkbox"/> Immédiat <input type="checkbox"/> Différé <input type="checkbox"/> Mineur <input type="checkbox"/> Mort/non récupérable	
19	Femme enceinte (8 mois); pression abdominale; besoin de pousser; jambe blessée	Respiration : moins de 30 Pouls (radial) : présent Niveau de conscience : alerte et orienté	<input type="checkbox"/> Immédiat <input type="checkbox"/> Différé <input type="checkbox"/> Mineur <input type="checkbox"/> Mort/non récupérable	

### Que feriez-vous?

Lisez le scénario suivant et répondez aux questions ci-dessous.

Une répondante arrive sur les lieux d'un déraillement près de la frontière entre l'Alberta et la Colombie-Britannique. On la met en charge du triage d'un des wagons, qui a déraillé et est entré en collision avec le flanc de la montagne. Elle obtient le feu vert pour entrer dans le wagon une fois ce dernier stabilisé.

1. Selon le système START, en entrant dans le wagon, quelle est la première chose qu'elle doit faire?

2. Elle commence le triage. Le premier patient qu'elle examine reçoit un code noir. Quels problèmes a-t-elle pu déceler qui méritent l'attribution d'un code noir?

3. Elle évalue un monsieur de 43 ans, anxieux, pâle. Sa fréquence respiratoire est de 24, son pouls radial est présent et il est éveillé et orienté. Quel code de couleur devrait-il se voir attribuer?

- Noir/gris
- Rouge
- Vert
- Jaune

4. Elle termine le triage des 14 patients du wagon et fait son rapport au commandant d'incident. Elle retourne dans le wagon pour commencer à donner les soins tout en attendant l'arrivée d'autres ressources. Un des patients ayant reçu un code vert est maintenant inconscient. Que doit-elle faire?

- Commencer à traiter les autres patients qui ont reçu un code vert.
- Changer le code de couleur du patient qui est maintenant inconscient pour un code noir et s'occuper du patient suivant.
- Réévaluer le patient devenu inconscient et lui attribuer un code de couleur approprié.
- Commencer à traiter le patient inconscient immédiatement.

### Testez vos connaissances

Encercler la meilleure réponse à chacune des questions suivantes.

- Lequel des éléments suivants n'est PAS vérifié au cours du triage START?
  - La circulation
  - La tension artérielle
  - Le niveau de conscience
  - La respiration

2. Dans laquelle des situations suivantes le triage serait-il approprié?
  - a. Un répondant arrive seul sur les lieux d'un carambolage de cinq voitures
  - b. Un répondant arrive seul sur les lieux d'une chute : un patient a déboulé un escalier et a subi de multiples blessures
  - c. Quatre répondants arrivent sur les lieux d'une collision de voitures impliquant un piéton et trois patients
  - d. Toutes ces réponses
3. Lorsque vous évaluez la circulation à l'aide du système START, lequel des éléments suivants vérifiez-vous?
  - a. Le pouls fémoral
  - b. Le pouls carotidien
  - c. Le pouls brachial
  - d. Le pouls radial
4. Lequel des énoncés suivants n'est PAS un avantage du système de commandement des incidents?
  - a. Il permet de diviser les ressources en grands groupes de personnes qui peuvent travailler ensemble au sein de chaque unité
  - b. Il utilise des termes généralement compris par toutes les personnes concernées
  - c. Il fait intervenir un commandant qui a l'autorité nécessaire pour faire avancer les choses
  - d. Il offre une structure de commandement unifiée
5. Une fois qu'un répondant qualifié assume la responsabilité de commandant d'incident, quand peut-il déléguer ce rôle?
  - a. Lorsque le personnel policier prend la relève
  - b. Une fois que la dernière personne malade ou blessée est passée au triage
  - c. Lorsqu'un répondant ayant une plus grande expérience des incidents impliquant plusieurs personnes prend la relève
  - d. Lorsqu'elle choisit de le faire
6. Après avoir vérifié la respiration, que vous considérez normale, vous n'arrivez pas à trouver le pouls radial. Vous devez :
  - a. chercher le pouls carotidien
  - b. vérifier le niveau de conscience
  - c. attribuer au patient un code de couleur noir ou gris
  - d. attribuer au patient un code de couleur rouge
7. Quelle est la première étape du triage basé sur le système START?
  - a. Localiser tous les patients
  - b. Éloigner des lieux tous les patients qui n'ont que des problèmes mineurs.
  - c. Éliminer tous les débris qui pourraient poser un danger.
  - d. Donner des soins à toute personne dont la vie est en danger.

# Communications et transport

## À réviser

Lisez le chapitre 23 de *Soins d'urgence* et faites les exercices suivants.

## Termes clés

En vous référant à *Soins d'urgence*, définissez les termes suivants :

Droit de passage : \_\_\_\_\_

En amont : \_\_\_\_\_

En aval : \_\_\_\_\_

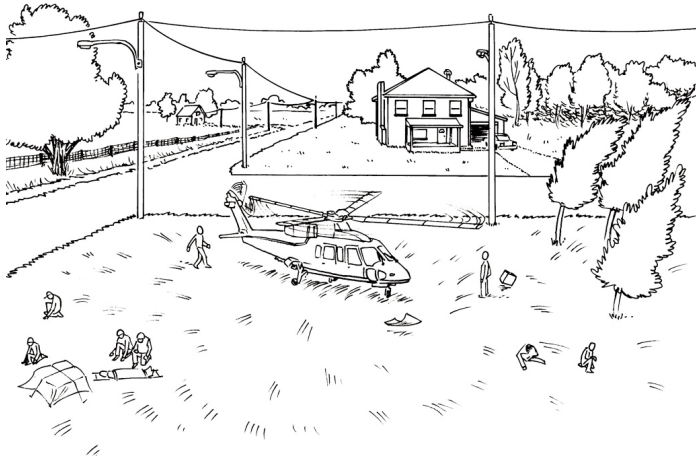
Entretien périodique : \_\_\_\_\_

Franc-bord : \_\_\_\_\_

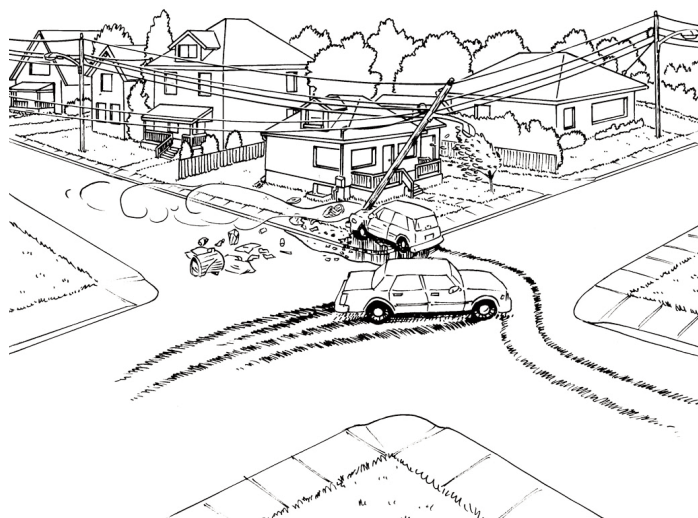
Zone d'atterrissage : \_\_\_\_\_

## Savez-vous...

1. Identifiez ce qui n'est pas correct dans l'illustration suivante :



2. Où stationneriez-vous votre véhicule? Indiquez votre réponse à l'aide d'un « X » ou en dessinant un véhicule à l'endroit approprié.



## Que feriez-vous?

Lisez le scénario suivant et répondez aux questions ci-dessous.

Un homme sur votre navire a monté trois étages à pied et se plaint d'une douleur à la poitrine qui irradie jusqu'à sa mâchoire. Vous lui donnez de l'oxygène à 12 L/min. Il prend une dose de sa prescription de nitroglycérine, ainsi que deux comprimés de 80 mg d'AAS, mais la douleur persiste. Son pouls est de 110, irrégulier et faible; sa fréquence respiratoire est de 12, régulière et faible. Il a la peau pâle et moite. Tous ses autres signes vitaux sont normaux.

1. Que diriez-vous au personnel médical spécialisé au moment de leur confier le patient?
2. Le docteur à bord du navire décide qu'il est préférable d'évacuer le patient à terre. Il vous demande de le préparer pour un transfert sur un autre bateau. Comment procéderiez-vous?

4. Lorsque vous répondez à un appel d'urgence, l'utilisation des avertisseurs sonores et visuels dépend :
  - a. des protocoles locaux
  - b. de votre vitesse
  - c. de la loi sur les véhicules automobiles de la province ou du territoire
  - d. a et c
5. Lorsqu'il conduit un véhicule d'urgence, le répondant n'est pas tenu de porter sa ceinture de sécurité. V ou F
6. Lequel des éléments suivants peut influencer votre attitude?
  - a. La personnalité
  - b. Les expériences
  - c. Les préjugés
  - d. Toutes ces réponses
7. Excéder la limite de vitesse et passer sur un feu rouge sont :
  - a. des droits accordés aux conducteurs de véhicules d'urgence
  - b. des privilèges accordés aux conducteurs de véhicules d'urgence
  - c. des actes strictement interdits pour TOUS les véhicules
  - d. des pratiques acceptées par la plupart des ministères de transport provinciaux et territoriaux

## Testez vos connaissances

Encerclez la meilleure réponse à chacune des questions suivantes.

1. Parmi les facteurs qui influent sur la bonne conduite d'un véhicule, il y a :
  - a. les conditions environnementales
  - b. la taille et le poids du véhicule
  - c. l'attitude
  - d. Toutes ces réponses
2. Un véhicule d'urgence doit être désinfecté :
  - a. à la fin de chaque semaine
  - b. à la fréquence dictée par les directives en vigueur
  - c. à la fin de chaque quart de travail
  - d. après chaque transport
3. Vous pouvez conduire une voiture privée comme si c'était un véhicule d'urgence. V ou F